

# 2015-2016 学年本科教学质量报告

中央财经大学

2016 年 12 月



围绕立德树人的根本任务，积极培育和践行社会主义核心价值观，坚持本科教学中心地位不动摇，不断深化本科教学综合改革，稳步推进高等教育大众化背景下的精英教育战略，大力提升本科教育教学水平和人才培养质量。

根据本科教育教学指导思想，学校确立本科人才培养目标为：培养德智体美全面发展，具有高尚的道德品质和强烈的社会责任感，具有宽厚的知识基础和精湛专业能力，具有卓越的科学精神和较强实践能力，具有广阔的国际视野与突出创新创业能力的可靠、合格的社会主义现代化建设者和接班人。人才培养的服务面向为：立足北京，面向全国，放眼世界，为国家经济社会发展服务，为人类进步做出贡献。

## （二）本科专业设置情况

至 2016 年 7 月，学校共有本科专业 50 个，其中当年招生专业 49 个，未招生专业 1 个，即社会体育指导与管理。本科专业涵盖经济学、管理学、法学、文学、理学、工学、教育学、艺术学等 8 个学科门类，形成了以经济学、管理学、法学为主，多学科协调发展的学科专业体系，各学科专业相互支撑、交融共建、齐头并进、态势良好。

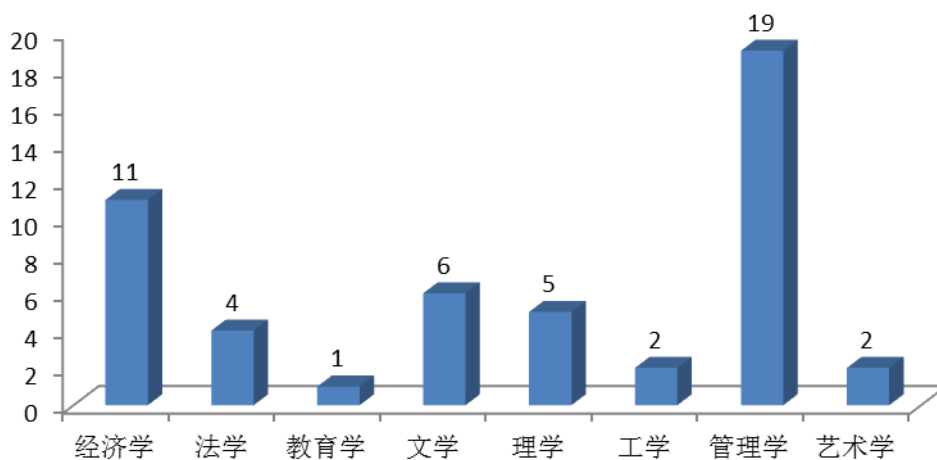


图 1.1 中央财经大学本科专业所属学科门类分布情况

## （三）学生基本情况

至 2015-2016 学年底，我校有全日制在校生 15222 人，其中全日制本科生 10036 人（含港澳台侨学生 105 人）。各类全日制在校生人数、比例情况以及在校本科各年级学生人数分别见表 1.1 和表 1.2。

表 1.1 中央财经大学全日制在校生情况

学生类型	人数	比例(%)
------	----	-------

普通本科生	10036	65.93
硕士研究生	4289	28.18
博士研究生	673	4.42
留学生	224	1.47
<b>总计</b>	<b>15222</b>	<b>100.0</b>

表 1.2 中央财经大学本科各年级学生人数

年级	人数
2012	2534
2013	2495
2014	2500
2015	2507
<b>总计</b>	<b>10036</b>

优质生源是建设高水平大学与培养优秀人才的重要前提之一。从录取分数看，2015 年，我校各省文科录取线平均高于各地一本线 75.42 分；理科录取线平均高于各地一本线 117.52 分，本科生招生平均录取分数排全国第 12 名。

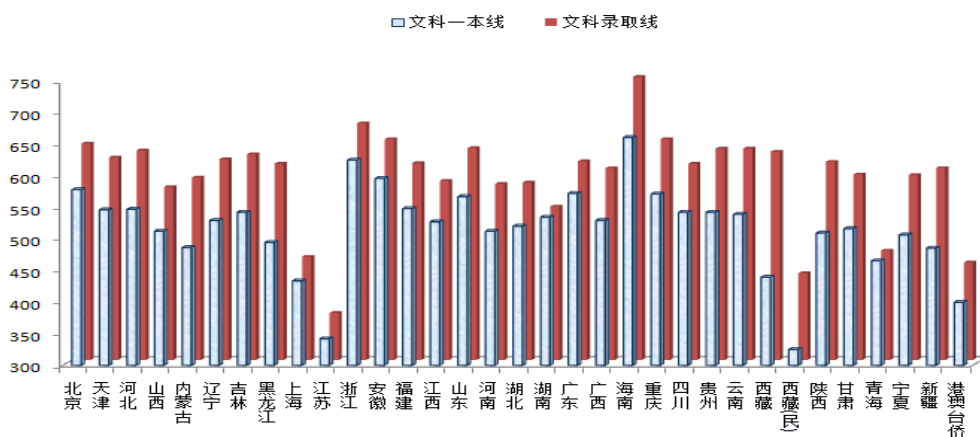


图 1.2 中央财经大学 2015 年本科生录取分数线（文科）

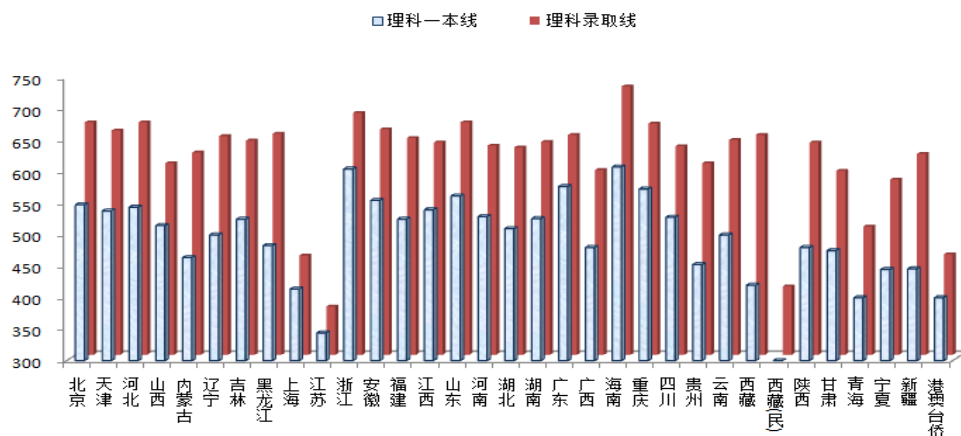


图 1.3 中央财经大学 2015 年本科生录取分数线（理科）

我校积极响应国家号召,圆满完成了农村学生单独招生、贫困地区专项计划、新疆协作计划、少数民族预科、内地西藏班、内地新疆高中班的招生工作。在保持各省(区、市)招生计划相对稳定的同时,继续增加西部地区的招生规模,2015年在西部省份总体录取的考生人数占当年录取总人数的34.43%。同时,学校认真落实北京高校高水平人才交叉培养“双培计划”(以下简称“双培计划”)项目,接收149名学生来我校学习;继续承担了与新疆财经大学、西藏大学联合培养本科生项目,两校共20名学生在我校进行为期1年或半年的系统学习。

#### (四) 师资队伍基本情况

##### 1. 师资队伍规模、结构及国际化程度

我校秉持人才资源是第一资源的理念,大力实施“人才强校”战略,师资队伍整体水平不断提升。至2016年7月,我校教职工人数为1724人,其中专任教师1011人。生师比为15.34:1。教师队伍中有“千人计划学者”2人,“长江学者奖励计划”讲座教授、特聘教授、青年学者7人,国家级教学名师2人,“百千万人才工程”国家级人选4人,“新世纪优秀人才支持计划”55人,享受政府特殊津贴的专家31人、全国优秀教师3人。

从年龄结构看,中青年教师已成为学校师资队伍的主体,至2016年7月,师资队伍中45岁以下专任教师656人,占64.9%。从学历学位结构看,教师整体学历水平和学位层次稳步提高,具有研究生学历教师934人,占92.4%;具有博士学位教师785人,占77.6%。从专业技术职务结构看,教授258人、副教授402人,高级职称教师占师资总数的比例为65.3%,其中45岁以下教授70人,占教授总数的27.1%。从学缘结构看,学缘广泛,结构合理,非本校毕业生占专任教师总数比例达84.77%。

表 1.3 中央财经大学师资队伍结构情况

	类型	人数	比例 (%)
职称	教授	258	25.5%
	副教授	402	39.8%
	讲师	270	26.7%
	助教	9	0.9%
	其他	72	7.1%
学位	博士	785	77.6%
	硕士	148	14.6%
	学士	78	7.7%
年龄	35岁以下	279	27.6%
	36-45岁	377	37.3%
	46-55岁	287	28.4%
	56岁以上	68	6.7%
总计		1011	100.00

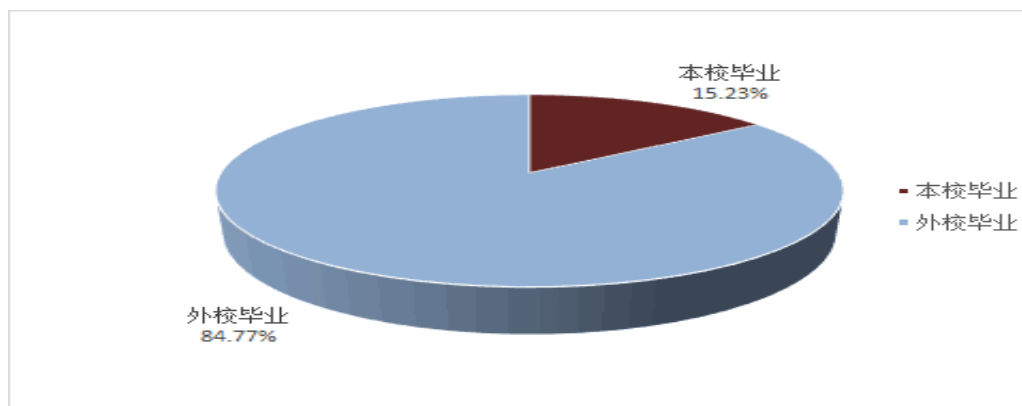


图 1.4 中央财经大学师资队伍学缘结构

师资队伍国际化是实现我校国际化战略目标的重要依托。2015-2016 学年，学校继续实施“青年骨干教师出国研修项目”，共派出访问学者 35 人；至 2016 年 7 月学校具有 3 个月以上海外访学或学习经历的教师占专任教师总数的 52.9%。学校积极引进海外优秀毕业生与高水平外籍教师，该学年共引进海外优秀毕业生 21 人，41%的教学科研岗新进教师具有海外博士学位；共聘请长期外教 27 人。

此外，学校依托“经济学与公共政策创新平台”，团队式引进海外优秀教师。至 2016 年 7 月，该平台共有专任教师 61 人，均为海外名校毕业的博士。先后聘请了罗伯特·巴罗、克莱夫·格兰杰、邹恒甫、吴仰儒、乔宝云、李海铮等国内外著名学者搭建学科创新平台；聘请美国普林斯顿高等研究院埃里克·马斯金教授、芝加哥大学罗杰·迈尔森教授、麻省理工学院让·梯诺尔教授等国际著名经济学家组成创新平台及各研究院学术委员会，其中 2007 年诺贝尔经济学奖获得者埃里克·马斯金和罗杰·迈尔森两位教授自 2006 年起分别担任中国经济与管理研究院学术委员会联合主任和委员。

## 2.本科生主讲教师情况

为提升课堂教学质量，学校认真落实《关于教授、副教授给本科生上课的暂行规定》等办法，鼓励教授为本科生授课，尤其是讲授基础课。

2015-2016 学年，主讲本科课程的教授 178 人，占本年度在职教授总数的 68.99%；主讲低年级本科课程的教授 142 人，占主讲本科课程教授总数的 79.78%。分学期的主讲本科课程专任教师职称结构情况见表 1.4。

表 1.4 2015-2016 学年主讲本科课程专任教师职称结构情况 单位：人

	2015-2016 学年第一学期	2015-2016 学年第二学期
教授	142	124
副教授	313	287
讲师	218	225

合计	679	641
----	-----	-----

从课程情况来看，2015-2016 学年教授讲授本科课程数累计 1171 门次，占本科课程总门次数的 41.61%，其中，教授主讲一、二年级本科课程数为 949 门次，占一、二年级本科课程总门次数的 29.1%。具体如表 1.5 所示。

表 1.5 2015-2016 学年教授讲授本科生课程门次数 单位：门次

	2015-2016 学年第一学期	2015-2016 学年第二学期
全部课程	1441	1373
教授讲授课程	585	586
教授主讲低年级本科课程	458	491

为鼓励教师“回归教学，平衡教学科研工作比重”，我校在教师专业技术职务评聘工作中，把为本科生上课作为评聘依据，实行教学工作一票否决制，并将“是否承担或参与本科教育教学改革课题”作为重要参考指标。2015-2016 学年学生对任课教师课堂教学评价优秀率达到 97%以上，具体如表 1.6 所示。

表 1.6 2015-2016 学年学生评教结果（人数）

	2015-2016 学年第一学期	2015-2016 学年第二学期
95(含)分以上	469	495
90(含)- 95 分	118	99
85(含)- 90 分	15	10
80(含)- 85 分	1	1
合计	603	605

学生对课程教学评价情况见表 1.7，优秀率达 97.15%。其中，实践课教学评价结果均为优秀。

表 1.7 2015-2016 学年学生对课程教学评价情况（门数）

	2015-2016 学年第一学期	2015-2016 学年第二学期
95(含)分以上	693	741
90(含)- 95 分	199	156
85(含)- 90 分	26	20
80(含)- 85 分	1	4
75(含)- 80 分	1	0
合计	920	921

## （五）教学经费投入与教学条件建设情况

学校大力推进校园建设，总面积超 3 万平米的新图书馆于 2015 年完工，并于 2016 年 3 月投入使用，校园建设取得了突破性进展，教学基础设施得到了极大改善。

在校舍和教学设备方面。至 2015-2016 学年底，我校占地土地面积 1027165 m<sup>2</sup>，生均 66.23m<sup>2</sup>；校舍建筑面积 471676.06m<sup>2</sup>，其中，教学行政用房 131140.01m<sup>2</sup>，生均 8.46m<sup>2</sup>；各类教室总面积 38547.37m<sup>2</sup>，生均 2.49m<sup>2</sup>；学生宿舍面积 132375.41

m<sup>2</sup>，生均 8.54m<sup>2</sup>；拥有固定资产 171196.38 万元，教学计算机 5926 台，每百名学生配备教学用计算机 39 台；拥有多媒体教室座位数 17122 个，语言实验室座位数 978 个，每百名学生配备多媒体教室和语言实验室座位数 118.90 个，拥有实验室 56 个，实验室总面积 6301.96m<sup>2</sup>，生均实验室面积 0.62m<sup>2</sup>；教学科研仪器设备 12835 套，教学科研仪器设备值 10668.76 万元（其中当年新增 1092.03 万元），生均 6879.1 元。

在图书资料和信息资源方面。至 2015 年底，我校图书馆藏书总计 186 万册，生均图书 120 册。当年采购中外文新书合计 75463 册。馆藏电子图书和电子期刊总量共计 650 万册，数据库共有 64 种，其中包含 Elsevier SD、Econlit、PQDD、My Ebook Library 等重要的外文书刊数据库，中国知网、万方等中文书刊数据库，以及万得、国泰安等事实型数据库。2015-2016 学年，学校图书馆新增了 Datastream、Web of Science（含 4 个子库）、Wiley 数学与统计学电子书、中国资讯行——高校财经数据库等数据库。在资源共建共享方面，与 CALIS、BALIS 以及北京地区高校图书馆联合体的 40 余家图书情报机构建立了馆际互借和资源共享关系。

在教学经费投入方面。学校牢固树立本科教学中心地位，在编制年度预算时，优先安排用于本科教学工作相关的本科业务费、教学差旅费、体育维持费和教学仪器设备维修费等教学经费预算，并专门设立大学生思想政治教育、大学生文化素质教育、校园文化建设、青年马克思主义者培养等专项业务费。2015 年度，生均本科教学日常运行支出为 4534.91 元，本科专项教学经费 2511.60 万元。

## 二、教学建设与改革

2015-2016 学年，是学校“十二五”各项工作的收官之年，也是实施“十三五”教育事业的起始之年。学校按照国家《关于统筹推进世界一流大学和一流学科建设的总体方案》、《关于大力推进大众创业万众创新若干政策措施的意见》、《关于实施高等学校创新能力提升计划的意见》等的要求，紧扣时代脉搏，紧密结合实际，在全面总结“十二五”时期教育教学事业成效与经验的基础上，积极推进《中央财经大学本科人才培养战略规划及实施方案（2015-2025）》的研究编制工作，认真筹备迎接教育部本科教学工作审核评估，全面深化专业综合改革，大力提升课程建设质量，继续优化实践教学体系，不断创新教改研究管理机制，积极构建多样化人才培养模式，统筹推动创新创业教育，有效提升教师教学能力，圆满完成了学年工作任务。



## **(一)深入调研、精心筹划，科学编制本科人才培养战略规划及实施方案**

学校 67 年来的办学实践证明，中长期发展规划具有重要的功能与作用。2015-2016 学年作为承前启后、继往开来的重要一年，既要做好总结，更要谋好发展，因此，学校将科学编制《中央财经大学本科人才培养战略规划及实施方案（2015-2025）》作为首要工作，深入调研、精心筹划、有序推进。

1. 重视调查研究，夯实规划基础。全面、深入、系统的调查研究是科学制定发展规划的前提。学校成立战略规划制定专项调研工作组，深入各教学单位，就本科教育教学与人才培养情况进行全方位调查与深层次剖析，准确把握教学与人才培养实际。为充分发挥广大师生在规划编制中的作用，学校组织开展规划编制专题委托研究，针对本科教育教学各重点环节与各教学单位实际，设立 22 个专题研究项目，至 2015 年底，各项目组均已开展了卓有成效的调查研究，并形成了部分研究成果。

2. 重视沟通协调，形成统一认识。学校本科人才培养战略规划，是学校整体战略的重要组成部分，是各本科人才培养单位战略规划的顶层设计，必须重视沟通协调，形成有统有分、相互支撑、相得益彰、有机协调的“规划体系”。学校先后召开本科人才培养专题工作会等数次专题会议，就规划编制中的重点问题与注意事项进行研讨、沟通，就本科教育教学与人才培养规划的目标、原则、结构等进行深入分析与具体安排，有力保证了规划编制协调有序进行。2016 年 4 月，各本科教学与人才培养单位圆满完成本单位人才培养战略规划编制工作。在此基础上，学校于 2016 年 8 月完成了《中央财经大学本科人才培养战略规划及实施方案（2015-2025）》初稿，并及时下发至各相关单位广泛征求意见。本《规划》在征求意见的基础上，将进行多次研讨与修改，预计于 2017 年初颁布实施。

## **(二)准确定位、逐条落实，认真筹备迎接教育部本科教学审核评估**

学校自 2008 年获教育部本科教学工作水平评估优秀以来，坚持按照“以评促建、以评促改、以评促管、评建结合、重在建设”的工作思路，一方面针对评估反映的问题积极进行整改，另一方面积极开展校内自评，实现评估常态化。2015-2016 学年，为迎接新一轮教育部本科教学工作审核评估，学校积极筹备各项工作。首先，先后五次组织专人参加教育部评估中心在北京、西安、厦门等组织的培训，深入了解审核评估要求，提升工作水平。第二，根据审核评估指标，对本科教学与人才培养各环节进行准确定位，逐条排查问题，逐一整改落实。从排查结果看，学校本科教学工作基本符合评估要求，针对部分不规范环节，已提

出整改要求与方案。第三，下发《关于各本科教学单位编报 2008-2015 年本科教育教学工作暨迎接教育部本科教学工作审核评估总结的通知》，组织各本科教学单位系统总结 2008 年以来本科教学与人才培养基本情况，并编制完成审核评估总结报告。第四，按照审核评估要求，由专人负责，认真准备相关支撑材料，完成了规章制度、本科教学工程、教学成果、教改研究等重要成果的选编汇编。

### （三）注重内涵、强化特色，全面深化专业综合改革

专业是本科教育教学与人才培养的“龙头”，全面深化专业综合改革，既是“本科教学工程”的重要内容，也是培养一流人才，统筹推进世界一流大学与一流学科建设的重要基础。学校在深入研究行业特色类大学由单科向综合性大学发展历程中专业建设与发展所存在问题的基础上，于 2013 年起全面实施“专业提升计划”与“卓越人才计划”。2015-2016 学年，学校继续开展专业综合改革，在继续支持已立项建设的专业基础上，新立项资助 13 个专业提升计划、卓越人才计划与特色专业计划项目。

表 2.1 2015 年专业综合改革立项资助建设项目一览表

序号	专业名称	专业所在学院	项目类型
1	投资学	管理科学与工程学院	特色专业建设项目
2	金融学(国际货币与国际金融方向)	金融学院	特色专业建设项目
3	体育经济与管理	体育经济与管理学院	特色专业建设项目
4	电子商务	信息学院	特色专业建设项目
5	工程管理(项目管理方向)	管理科学与工程学院	专业提升计划项目
6	社会工作	社会发展学院	专业提升计划项目
7	公共事业管理(公共部门人力资源管理方向)	政府管理学院	专业提升计划项目
8	信息与计算科学	统计与数学学院	专业提升计划项目
9	构建经济学卓越创新人才培养模式	经济学院	卓越人才培养计划项目
10	应用复合型新闻传播人才培养计划	文化与传媒学院	卓越人才培养计划项目
11	金融营销卓越人才计划	商学院	卓越人才培养计划项目
12	保险学专业卓越人才培养计划	保险学院	卓越人才培养计划项目
13	大数据背景下统计学专业本科人才培养模式改革研究	统计与数学学院	卓越人才培养计划项目

经过三年建设，从学科专业布局上看，被列入专业综合改革项目的专业数达 30 个，占学校全部专业总数的 60%，基本覆盖了学校新办专业；被列入卓越人才计划的项目共 11 个，有力促进学校优势专业迈向卓越。

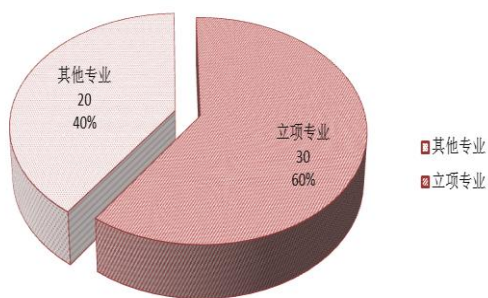


图 2.1 专业提升计划立项项目总体情况

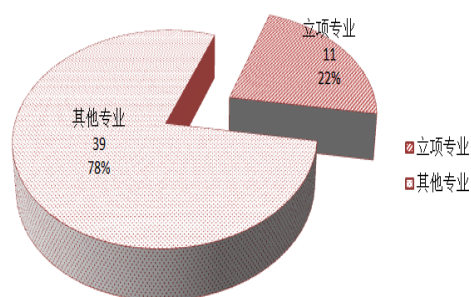


图 2.2 卓越人才培养计划立项总体情况

为保障专业综合改革出成果、显成效，学校构建由学院自我评估与学校审核评估相结合的考评模式，形成了由年度审核、中期检查与结项评审组成的全过程管理模式。通过近三年的资助建设，各专业呈现出新的发展活力，传统专业优势更显，新办专业实力渐强，一大批专业建设成果不断涌现。以首批立项资助的国际政治专业为例，经过三年建设，专业整体办学实力有了较大提升，出版专著 3 部，翻译高水平教材 4 本，建成 3 门高质量的双语课程，编译或编写了 11 套（本）课程资源；优化课程体系，增开了《国际关系经典选读》、《国际金融的政治经济学》、《贸易与投资的政治经济学》等一批有利于夯实学生专业基础与提升学生综合问题解决能力的新课程。在 2015 年学生学习满意度调查中，该专业学生满意度较 2013 年有了大幅提升，从 62.0% 提升到 83.3%。

#### （四）优化体系、抓好精品，切实做好培养方案修订与课程建设工作

本科人才培养方案是大学人才培养总体蓝图与具体设计的综合。科学合理的人才培养方案对培养高素质人才具有重要意义。课程是本科人才培养的重要载体，建设一批高质量的课程，不断增加课程数量，扩大学生选择范围，对提升人才培养质量具有重要价值。

1. 修订培养方案，凝练课程教学内容，优化课程体系。学校在充分研究的基础上，针对当前培养方案中存在的问题，结合学校精英人才培养目标，对 2016 级本科生培养方案进行全面修订。具体包括：第一、准确定位各专业人才培养目标，突出目标实现路径的科学性分析。第二、优化课程体系，凝练教学内容。组织各专业通过对课程体系与教学内容的整合性研究分析，促进课程体系进一步优化，教学内容更加凝练，经过优化与整合，各专业培养方案学分总数均压缩到 160 学分以下，这一改革有效激发了广大学生的活力，保证了学生自主学习与主动研究的时间，切实增强了课堂教学效率。第三、深入推进大学英语教学模式改革，构建起必修与选修相互结合、基础与提高逐层递进的“8+4+4”教学模式，充分满足学生个性化、多元化的学习要求，增强英语教学效果。

2. 抓好精品课程建设，确保精品课程质量。学校下发《关于组织开展校级精品课程、全英语授课品牌课程、校级精品资源共享课程检查验收工作的通知》，组织校内外专家对 2015 年前立项建设的 102 门校级精品课程、28 门校级精品资源共享课程、6 门全英语品牌授课课程进行审核。课程审核标准严格按照国家精品课程评估指标执行。从审核结果看，所有课程全部通过审核，其中 50% 的课程审核结论为优秀。

3. 满足学生个性需求，不断增加课程门数。为尊重学生学习兴趣，鼓励学生自主选择，促进学生自觉发展，学校根据实际不断增加课程门数，特别是逐步增加选修课门数。2015-2016 学年开设本科课程达 1426 门，其中选修课 647 门，占课程总门数的 45.34%。学校成立了汉语、英语、数学、计算机、体育等五个水平测试与评价中心，实行分级分类教学和个性化教学，效果良好。

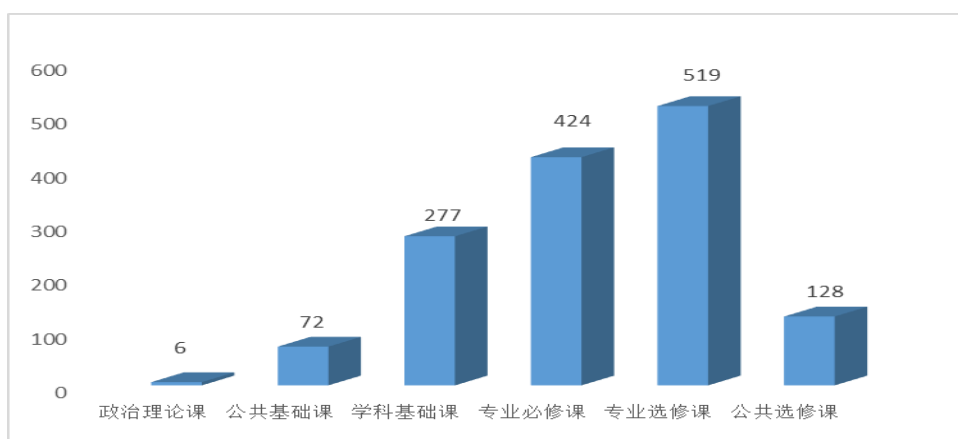


图 2.3 2015-2016 学年中央财经大学本科课程开设情况

## （五）合理布局、纵深推进，突出培养学生实践能力

学校高度重视培养学生实践能力。2015-2016 学年，学校继续推进实践教学向纵深发展，国家级、北京市、校级实践教学层次结构不断完善，实践教学基地布局更加合理，学生实践能力培养模式更加多样。

1. 突出质量，完善结构，合理布局。学校依托前期基础，积极组织申报国家级、北京市实践实验类项目。经管学科虚拟仿真实验教学中心被评为国家级虚拟仿真实验教学中心，这是继 2012 年中心被评为国家级实验教学示范中心之后，再度获得国家级教学中心的殊荣。“财经外语实验教学中心”获批北京市级实验教学示范中心；“龙驹传播”实践基地获批北京高等学校示范性校内创新实践基地。

在做好国家级、北京市级实验实践项目的同时，我校充分挖掘校内外实践教学资源，立项重点建设了一批示范性校外实践教学基地。

表 2.3 中央财经大学 2015-2016 学年示范性校外教学实践基地立项名单

序号	基地名称	所在单位
1	天津市高级人民法院	法学院
2	PICC (广东、宁波) 教学实践基地	保险学院
3	河北三河市财政局	财政与税务学院
4	平安医院	社会与心理学院
5	毕马威华振会计师事务所	会计学院
6	北京汽车股份有限公司	会计学院
7	中信银行重庆分行	金融学院
8	中国财经报	文化与传媒学院
9	国家信息技术安全研究中心	信息学院
10	华泓 (海南) 房地产投资开发有限公司	管理科学与工程学院
11	民安保险 (中国) 有限公司	保险学院
12	安永华明会计师事务所	会计学院
13	尤尼泰税务师事务所有限公司	财政与税务学院
14	顶尖财务咨询 (北京) 有限公司	会计学院
15	北京大地盛业房地产土地评估有限公司	政府管理学院
16	中国人民财产保险股份有限公司北京市分公司	保险学院
17	中国书法网	文化与传媒学院
18	山东省当代艺术研究中心	文化与传媒学院
19	中艺指数北方总部	文化与传媒学院
20	海伦美术馆	文化与传媒学院
21	阳光财产保险股份有限公司	保险学院
22	青州宋城大饭店艺术馆	文化与传媒学院
23	光猪体育 (北京) 有限公司	体育经济与管理学院

随着一批高质量的实践教学基地的建成,符合财经特色与人才培养特点的实践教学体系不断完善,层次结构逐步优化,布局更加合理,在学生实践能力培养中发挥了重要作用。

2. 继续做好赴工商银行北京分行实习工作。2011 年,我校与工商银行北京市分行签订实习协议,尝试成建制、有组织、涵盖所有财经专业的实习新模式,平均每年有近 500 名学生参加实习。从师生反馈来看,实习效果明显,有效锻炼学生理论联系实际,解决实际问题的能力,为课堂学习与择业就业奠定了良好基础。2015-2016 学年我校组织两批次工行实习,涉及支行 16 家,网点 100 余个,参加学生 194 名。

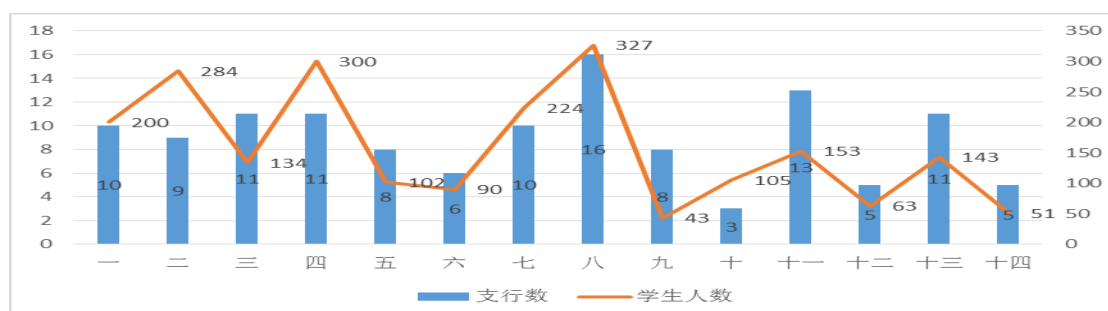


图 2.4 工商银行北京分行实习项目开展情况 (分期)

3. 不断开设高质量实验课程, 认真做好课程内实践项目。2015-2016 学年, 学校共开设 121 门专业实验课程, 平均每个本科专业有两门左右的实验课程, 实验课程本科专业覆盖率达 100%, 实验实践学分比例达 17%。2015 年, 生均本科实验经费达 146 元, 实习经费达 200 元/人。学校继续资助课程内实践项目开展各项工作, 本年度共资助 114 个课程实践项目, 进一步丰富了教学形式, 锻炼了学生实操技能。与此同时, 继续加强暑期社会实践工作, 2015-2016 学年, 以团队实践为主要形式的暑期社会实践共有学生 3000 余人次参与, 以个人实践为主要形式的寒假社会实践在学生中的参与覆盖率达到 100%。

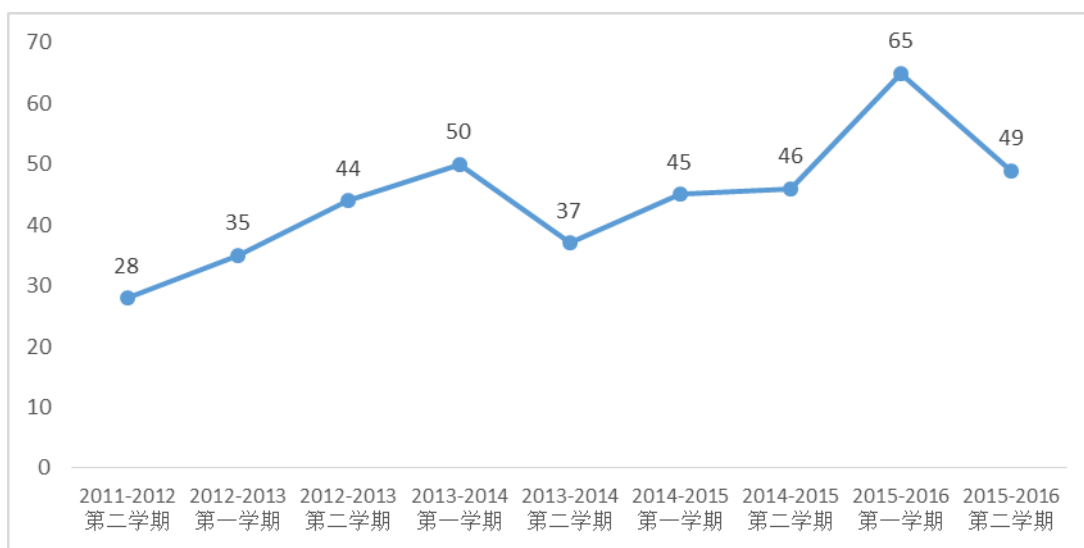


图 2.5 课程内实践项目立项情况

## （六）创新管理、注重实效，积极推进以“教师+学生”为主体的教学改革研究与实践

教改立项研究对推动本科教学综合改革具有重要意义。2015 年 10 月, 学校依托前期教学改革基础, 结合本科教学实际, 积极组织申报北京市教改项目, 6 个项目获批立项。2016 年初, 学校组织开展了 2016 年度校级教改课题立项建设工作, 34 个以创新人才培养为主题的教改项目获批校级教改课题。同时, 学校组织开展对 2014 年校级教改课题结题评审, 18 个项目按时结项, 18 篇高水平教学改革论文公开发表在国内相关核心期刊。

为提高校级教改研究与实践的针对性与实用性, 解决传统教改立项研究中因缺乏学生参与所导致的改革实践难以“落地”等问题, 学校在 2015 年校级教改研究中, 设立了以教师为指导, 以学生为研究团队主体, 以调查研究为主要方式, 以“学生眼中的学校本科教育教学与人才培养”为核心内容的研究项目。通过筹措经费、组织宣传, 立项资助了 22 个专题调查研究项目, 参与学生达 300 余人。

学生们在项目负责老师的指导下，自主设计针对学校本科教育教学基本情况的调查问卷，自主开展研究分析。这一研究模式不仅体现了“学生主体和学生参与”的现代大学治理精神，而且使学校从不同角度对本科教学与人才培养情况有了进一步了解，同时还锻炼了学生的科学研究能力，得到广大师生好评。

为有效提升教师教学水平，学校教师发展中心继续组织教学方法改革立项资助建设，一大批教师特别是青年教师投入到教学法改革当中，深入研究，加强研讨、交流借鉴、观摩共学、共同提升，形成了良好的改革氛围，促进了教师教学水平有效提升。

### **（七）因材施教、分类培养，不断创新人才培养模式**

学校积极整合学科优势，创设多样化人才培养模式，大力培养高素质复合型人才。一是继续加强中外合作培养、校企合作培养、校内合作培养人才的新模式，继续办好依托学校优势学科创新平台举办的经济学专业数理经济与数理金融方向实验班、金融学专业国际金融和公司理财方向实验班和财政学专业财政与公共政策方向实验班，办好中澳合作培养本科人才实验班等。二是继续实施本科专业主辅修制，办好金融学、会计学和法学等优势辅修专业。2016 年有 905 人参加了辅修，466 人获得辅修毕业证书，251 人获得经济学或管理学辅修双学士学位。三是根据学校《本科生转专业暂行办法》，2015 级学生中有 147 名同学转入新专业学习，为学生成才提供多样化途径；同时，学校根据长期以来积累的转专业工作经验以及深入细致的调查研究，开展对《转专业管理办法》的修订工作，科学、合理、稳步扩大学生转专业空间与自由度。四是按照因材施教与优才优育的指导思想，创设各类人才培养创新实验班。学校根据不同专业实际，资助 6 个卓越人才培养计划；以培养拔尖金融人才为目标的金融学专业实验班正式成立，并设班选拔学生，展开人才培养；以培养高端财经翻译人才为目标的财经翻译实验班正式成立，各项工作进展顺利；此外，其他如管理科学与工程学院实验班、财政协同创新中心实验项目等等，培养工作有序推进，成效渐显。

### **（八）统筹规划、精心组织，稳步推进创新创业教育**

学校在系统调研、深入研究的基础上，针对当前学校创新创业教育的薄弱环节，制订出台《中央财经大学深化创新创业教育改革实施方案》，成立由校长为组长的学校就业创业工作领导小组，明确创新创业教育路线图、时间表、责任人，建立齐抓共管、系统推进的工作体系和长效机制，重点推进创新创业课程建设与实践项目。2015-2016 学年立项资助各级各类大学生创新创业训练计划项目 289

项，学生覆盖面达 60%以上，以项目为依托公开发表论文 15 篇，荣获学科竞赛（省部级以上）奖励 26 项，2 个项目成功入选第八届全国大学生创新创业成果展。2015-2016 学年有 17 名优秀应届本科毕业生因为科研能力突出而免试为硕士研究生。34 名学生通过选拔进入商业领袖实训营进行创业课程学习和创新能力训练；“KAB”大学生创业俱乐部继续发挥重要作用，百余名学生在参与俱乐部活动，创新创业氛围激荡在校园的每个角落；学校继续承办 2015 年北京市大学生创业设计大赛，不仅圆满完成大赛各环节工作任务，且我校“看见公益”学生创业项目荣获竞赛一等奖，另有 2 个项目获得二等奖。葛建新、张琥老师主持课题分获全国创业类慕课建设课题立项。

### （九）紧扣质量、多措并举，大力提升教师教学水平

教师教学能力是提高人才培养质量的重要依托。学校每年开展系统的教师教学能力基本情况调查与研究，全面、客观了解教师教学能力基本情况。紧扣质量，根据实际采取有效措施；分类分步，积极拓展解决途径，有针对性提升教师教学水平。

1. 认真做好新进教师岗前培训，帮助新进教师尽快完成角色转变，提升其教学认知与职业归属感。学校邀请校内名师专家、相关职能部门负责人，共举办 8 场涵盖教师教学能力、师德师风等方面的精彩讲座，其中 5 场的主旨集中在教师教学能力与水平提升上。

表 2.4 中央财经大学新进教师岗前培训专题讲座一览表

序号	讲座名称	所属模块
1	学校历史沿革与改革发展	校史校情
2	科研政策与服务、学术道德规范专题培训	科学研究
3	高校教师情绪管理与心理干预专题培训	教学水平
4	教师的有声语言表达艺术专题培训	教学水平
5	师德、师风、学术道德专题教育	师德师风
6	教学技能专题培训	教学水平
7	教学技术资源专题介绍	教学水平
8	教学服务政策及教学基本功	教学水平

2. 围绕课程建设，“团队式”提升教师教学质量。学校继续组织开展“以围绕基础课程、核心课程及专业课程群组建教学团队”资助立项工作，根据学校学科专业分布现状，以课程为中心，以课程组为基本形式，围绕一门或几门相近课程，建立老中青搭配合理、教学效果明显、在师资队伍建设方面可以起到示范作用的校级优秀教学团队，资助其开展课程教学研究、编辑出版教材和教研成果、培养青年教师、接受教师进修等工作。2015 年，共资助 30 个校级优秀教学团队，覆盖课程 30 余门。



3. 针对教师专业发展, 开展定向专题研究。从个人、教学、专业、组织四个测量维度, 调研我校专任教师专业发展现状及存在的问题, 发布《中央财经大学教师专业发展报告——基于学生视角的问卷数据分析》, 动态展现我校不同特征学生视角下的公共课与专业课专任教师专业发展的特点及发展需求。

学校长期以来对提升教师教学质量的重视, 切实推动了教师教学水平有效提升。2015-2016 学年, 我校许飞琼教授获评第十二届北京市教学名师; 谢玉进荣获首届北京高校思想政治理论课微课比赛一等奖; 霍盛亚、胡婉分获第七届“外教社杯”全国高校外语教学大赛北京赛区决赛特等奖、一等奖, 等等。

### 三、质量保障体系

#### (一) 完善组织机构, 健全教学制度

学校健全校院两级质量保障组织机构, 全方位、多角度、各环节保障本科教学质量。校长为质量保障工作的第一负责人, 主管副校长具体管理与执行。校级组织机构包括: 党委常委会、校长办公会、教学管理委员会、图书情报工作委员会、教务处、教学督导组、教学技术服务中心等。

学校构建了具有自身特色的教学管理制度体系, 主动适应高等教育快速发展。在办学指导思想和人才培养目标、学科与专业建设、培养方案与教学运行管理、学风教风建设、教学基本建设、教学质量、教育教学改革与研究等教学工作相关环节, 形成了比较完善的教学管理规章制度体系, 有力地推进了教学管理的制度化、规范化与科学化。

#### (二) 加强运行监控, 完善考核评价体系

一是加强学校层面的质量监控。学校党委常委会和校长办公会每年安排两次以上专题会议研究教育教学质量工作。主管副校长每年组织召开四次本科教学工作专题会议, 教务处每学期组织期初、期中、期末教学工作检查, 组织教师课堂教学质量评估, 开展教师教育技术应用能力培训与需求调查。二是完善了教师教学评价制度, 改革以往单纯以学生评价为主的评价方式, 构建了以学生学习成效为目标, 由“多元主体、多样化评价指标”为构成的全方位教学质量评价体系; 认真落实领导听课制度, 所有校领导能够深入教学一线, 了解课堂教学基本情况, 并向学校反馈相关意见。三是充分发挥教学督导的作用, 对教与学的工作进行常态化检查评估。

为适应国家对专业建设的要求, 提升专业办学质量, 学校结合办学目标与实

际，组织各专业负责人与本科教学管理人员赴国内外调研，积极开展专业评估与专业办学标准研究，积极推进专业认证工作。

### **（三）按章办学，落实《教学委员会章程》制定工作**

2015 年，学校按照《中央财经大学章程》要求，为加强对教学工作的指导和管理，充分发挥教学委员会作用，经认真研究，开展《教学委员会章程》制定工作。《教学委员会章程》按照《高等教育法》、《高等学校学术委员会规程》等法律法规及《中央财经大学章程》的要求，对教学委员会的性质、地位、职责权限、组成规则、运行制度等方面做出详细规定。2016 年 6 月，《中央财经大学教学委员会章程》正式发布，学校迈出了构建现代本科教学治理结构与运行机制的重要一步。

## **四、学生学习效果**

### **（一）毕业生就业率长期保持在 95%以上**

2016 年，我校本科毕业生 2503 人，就业率达到 95.77%。根据委托第三方机构开展的用人单位网络调查数据，与我校合作密切的用人单位普遍对我校毕业生给予了较高评价，93.45%的用人单位认为我校毕业生综合能力素养达到较好水平，用人单位对我校毕业生的总体评价是“思想素质好、政策水平高、理论基础厚、动手能力强”，“识大局、善合作、上手快、潜力大、后劲足”。

### **（二）学生培养质量稳步提升**

2016 年，学校学生毕业率继续保持在 95.28%以上，学位授予率保持在 95.04%以上，学生体质测试达标率为 73.82%。毕业生考取国内硕士研究生比例从 2006 年的 20.35%提高到了 2016 年的 28.13%，毕业生出国留学比例从 2006 年的 5.15%提高到了 2016 年的 22.09%，有 186 名学生被世界排名前 50 的著名大学录取（泰晤士报排名）；本科生在校期间公开发表论文 50 余篇，20 多名本科生在国内国际学术会议上发表演讲。2015-2016 学年，我校学生参加各类学科与文体竞赛获奖 160 余项，24 项国际级、国家级数学建模大赛奖励，再创佳绩；税务学院学生龙怡获安永国际税务精英大赛大中华区总决赛冠军；保险学院学生创业项目获创客孵化公益基金、希望工程激励行动双料冠军；商学院学生郭世隆作为中国青年代表赴悉尼参加中澳青年峰会；一大批优秀中财大学子脱颖而出，展现中财大

人才培养风采，彰显中财本科教学成效。

## **五、特色发展：紧扣质量提升，突出三种能力，培养业界精英与领袖人才——保险学院拔尖创新人才培养成效斐然**

中央财经大学保险学专业设立于 1952 年，是新中国最早开展保险学专业人才培养与科学研究的高等院校。1980 年，随着国内保险业务的恢复，我校国际保险专业于同年率先招生，站在新的历史起点上，迈开高水平保险专业人才培养新步伐。1993 年，中央财经大学成立了保险精算研究所，在国内首批开始了精算学教学科研与人才培养工作；2002 年，保险专业作为中央财经大学金融学科的重要组成部分，成为国家级重点学科；2004 年，中央财经大学中国精算研究院成为我国保险、风险管理、精算领域中唯一的教育部人文社会科学重点研究基地；2010 年起，保险学院作为中央财经大学国家教育体制改革试点项目“财经应用型创新人才培养模式改革”试点单位之一，锐意进取，深化改革，紧扣质量，强化特色，在拔尖创新人才培养道路上，踏上新征程，再谱新篇章，取得新成效。

### **（一）保险学本科人才培养目标定位**

学院高度重视本科教育教学与人才培养，始终坚持社会主义办学方向，按照党和国家的要求，贯彻习近平总书记系列重要讲话精神，积极践行社会主义核心价值观，围绕立德树人的根本任务，大力提升学生思想道德水平，紧扣人才培养质量，突出培养学生三种能力，即科研创新能力、专业实践能力、国际化能力，努力将学生培养为保险行业业界领袖与精英人才，努力为中国特色社会主义现代化建设培养大批高素质合格建设者和可靠接班人。

### **（二）依托国家教育体制改革试点项目，不断深化本科人才培养模式改革**

新时期，保险学院依托深入调研与系统研究，继续完善教学基础建设，抢抓机遇，以承担国家教育体制改革试点项目为契机，不断创新本科人才培养模式，积极推动本科教育教学改革。保险学院作为学校承担的国家教育体制改革试点项目“财经应用型创新人才培养模式改革”的试点单位之一，在项目实施过程中，逐步形成了“一体两翼三支柱”的保险学本科人才培养新模式。“一体”即培养目标；“两翼”即培养基础；“三支柱”即培养重点；在培养目标方面，坚持综合素质导向，重视专业素质与思想道德情操相结合；在教学资源方面，整合校内校外两种资源，积极服务人才培养；在培养重点方面，结合我校保险学科的发展历

史，结合保险业务和保险市场发展的实际，重点培养本科人才的三个重要素质，即科研创新、实践能力和国际化能力。

### 1. 紧扣人才培养目标，优化人才培养方案，大力加强课程与教材建设

按照学校统一部署，在深入分析国内外保险行业发展对人才需求的基础上，结合对世界著名大学保险人才培养理念、目标、课程设置、教学方式、实践能力等的系统研究，紧扣人才培养目标，学院完成了保险学科人才培养方案的系统修订与重新构建。新的培养方案科学设计“通识教育、学科门类教育、自主教育”三个层次的教育体系，统筹兼顾局部优化与整体优化，突出创新精神、实践能力和研究能力的培养，充分考虑知识、素质和能力结构的完整性、系统性和交叉性。

学院积极借鉴欧美著名大学保险学专业的课程方案，优化课程结构，构建由方法论做基础、具体分析方法、技术为重点的系统化课程体系。在专业课方面，重点增加了能够支撑学生未来发展的数学、计量方法等课程；为培养学生创新实践能力，专门设置了实践学分板块。积极构建国际通用英文教材与国内精品教材相结合的教材使用体系，引入国外原版经典教材开展双语教学，并积极开展自编教材建设。

### 2. 统筹校内校外资源，构建“双翼”支撑体系，积极服务人才培养

本科人才培养是一个系统工程，应积极统筹校内校外资源，构建两种资源相融合的“双翼”支撑体系，全方位服务人才培养工作。在校内资源整合方面，在利用好保险学院和中国精算研究院相关教学资源的基础上，积极整合我校金融、会计等优势学科的力量，并借力我校优势学科创新平台的教学资源，形成整合性人才培养优势。在校外资源整合方面，首先是和其他高校保险学科的相互交流和借鉴；其次是加强和保监会、保险公司、保险行业学会（协会）等行业力量的联系和沟通；第三是加强校友工作，发挥校友资源对于学科建设的支持作用；第四是加强与学院名誉院长戴凤举、王宪章等老一辈知名学者的交流，共同为保险学科发展献计献策；第五是加强国际合作，积极吸收国外保险学科发展的成果，为我所用。

### 3. 突出三种能力培养，形成保险精英人才核心竞争力的“三个支柱”

#### （1）多措并举，加强本科生科研创新能力培养

加强本科生科研创新能力培养的举措包括：全员导师制、学术后援服务中心两大支持系统锻炼学术能力；学术讲座、学术会议、学术竞赛三大平台拓宽学术视野；优秀成果推荐机制提升学术品质。

#### （2）集中性、成建制实习、实践教学体系，突出培养学生创新实践能力

为帮助学生应用所学理论知识，了解实际行业动态，积累社会工作经验，在实践中切身感悟、学有所得，中央财经大学保险学院自 2010 年起开始以集中实

习的方式开展暑期实践教学特色项目。通过建立健全实验实践教学管理措施,规范社会实践基地建设,目前已经基本能够保证所有自愿参与集中实习的二年级学生的需求。

(3) 深化国际交流与合作,对接国际高水平职业资格体系,提升学生国际化能力

结合保险业务的国际化特点,学院在教学与实践过程十分重视体现国际化特色。一方面,通过鼓励教师赴境外交流、邀请国外知名大学教授赴我校开展交流、建设双语课程、与国际保险知名协会合作、学生访学和互换等方式积极进行国际化建设;另一方面,积极与英国皇家保险协会、澳大利亚与新西兰保险学会、英国精算师协会、北美精算师协会等展开合作,在中国区考试中心建设、本科课程体系与国际高水平执业资格考试互认减免等方面都取得了实质性的建设成果。

### **(三) 本科人才培养成效显著,成绩斐然**

在学校的正确领导与全院师生的共同努力下,中央财经大学保险学院本科人才培养工作成效显著,取得了一系列重要成果,为我国培养了一大批保险与精算精英并成为行业发展的中坚力量,得到了社会的普遍认可。在中国科学评价研究中心、中国科教评价网和中国教育质量评价中心联合发布的《中国大学及学科专业评价报告》中,连续五年位列第一。在 2005 年世界保险大会上,中央财经大学被誉为对世界保险业做出突出贡献的亚洲三所大学之一。保险学院培养的毕业生,广泛分布于人寿、财险、资产管理、监管等金融保险领域,在业内享有良好的口碑,部分校友成绩斐然。国际保险 86 届的毕业生缪建民先生现任中国最大的人寿集团公司——中国人寿的董事长,在 2016 年杭州举办的全球 G20 峰会上,缪先生出任 B20 金融促增长工作组主席,代表中国金融业向全球发声。

#### **1. 学生科研创新能力强**

2016 年,学院本科生共发表学术论文 18 篇,其中核心期刊 4 篇;本科生个人获奖共 557 项,获国家级奖项 93 人次,省部级奖项 25 人次,市级奖项 4 人次,校级奖项 328 人次,院级奖项 107 人次;本科毕业生就业率连续 3 年达到 100%。

#### **2. 学生实践能力突出**

保险学院建成了民安保险(中国有限公司)北京市校外人才培养基地,建成了中国人保广州分公司、宁波分公司、山西分公司、北京分公司等一批高水平校级校外人才培养基地,建成了精算创新校内创新实践基地,为本科生开展集中性、成建制实习实践提供了有效保障,成为提升本科生实践创新能力的重要平台。通过系统的实习实践,学生的实操技能与问题解决能力得到有效锻炼,并受到业内广泛好评,很多学生通过实习实践,得到实习单位认可,很多单位提前就向我院

毕业生抛出就业橄榄枝。

### 3. 国际化教学获得广泛认可

学院与英国皇家保险协会 CII 体系达成协议, 对我校毕业生进行相关考试课程减免; 和澳大利亚新西兰保险学会达成协议, 我院的毕业生免试获得该协会会员资格。另外, 经过努力建设, 我院保险学专业学生目前已经获得英国精算师考试 CT 系列全部 8 门课程的免考认证, 正在推动 CA1 课程的免考认证建设。

### 4. “111 引智计划项目” 为本科人才培养提供新动力

2016 年, 中央财经大学以中国精算研究院申报“高等学校学科创新引智计划”——保险风险分析与决策创新引智基地获批, 该项目在未来 3 年建设周期中将引进 17 名海外学术大师和研究骨干到中央财经大学讲学和开展合作研究, 这为我校保险本科人才培养进一步奠定坚实基础, 必将推动我校保险人才培养向国际一流迈进, 保障为我国保险业发展提供更多业界精英与领袖人才。

## 六、存在的问题与解决思路

总结我校本科教学建设与改革, 成绩喜人, 但也有需要继续提升之处。如教学体系需要进一步完善, 教学方案需要进一步调整; 课程建设需要进一步加强; 实践教学效果需要进一步提升; 学生创新创业能力需要进一步提高。

学校将继续牢固树立人才培养的中心地位, 以学生成长成才为根本, 以提高教育质量为核心, 以建设一流本科教育为任务, 加快内涵提高和特色发展步伐, 切实履行质量建设主体责任, 继续深化本科教育教学改革, 为培养更多精英人才而努力奋斗, 力争早日实现“有特色、多科性、国际化高水平研究型大学”的办学目标。