

# 2014 年本科教学质量报告

中央财经大学

2015 年 11 月

## 中央财经大学 2014 年本科教学质量报告

中央财经大学是教育部直属的国家“211 工程”重点建设高校,是国家“优势学科创新平台”项目首批试点高校与国家教育体制改革试点项目承担高校。学校创办于 1949 年,是新中国成立后中央人民政府创办的第一所新型高等财经院校,历经中央税务学校、中央财政学院、中央财经学院、中央财政金融学院等发展阶段,1996 年更名为中央财经大学。学校以“忠诚、团结、求实、创新”为校训,形成了鲜明的办学特色,为国家经济建设和社会发展培养了 9 万余名各级各类高素质人才,被誉为“中国财经管理专家的摇篮”。

建校以来,学校秉持“求真求是,追求卓越”的办学理念,努力将学校建成我国经济学、管理学、法学等学科领域的重要人才培养与科研创新基地,努力成为国家部委和地方政府决策的“思想库”和“智囊团”,积极为国家经济建设和社会发展提供强大的理论保证和有利的智力支持。

进入新世纪,学校根据建设创新型国家对拔尖创新人才需求的新形势,结合教育教学规律与人才成长规律,继续深化本科教学综合改革,不断强化专业内涵建设,积极创新人才培养模式,努力将学校办成有特色、多科性、国际化的高水平研究型大学。

### 一、本科教育教学基本情况

#### (一) 本科教育教学的指导思想、培养目标和服务面向

我校高举中国特色社会主义伟大旗帜,以邓小平理论、“三个代表”重要思想和科学发展观为指导,全面贯彻党的十八大及三中、四中全会精神,全面贯彻习近平总书记系列讲话精神,系统总结学校办学 65 年经验和优良传统,充分吸纳改革开放以来市场经济实践和高等教育发展的成果,积极借鉴国际名校的成功经验,结合学校发展的阶段特征,提出本科人才的培养目标为:培养适应国家经济与社会发展需要、富有高度历史使命感和社会责任感、具有深厚理论功底、精湛专业能力、良好综合素质、优秀人格品质和广阔国际视野的创新型精英人才;人才培养的服务面向为:立足北京,面向全国,放眼世界,为国家经济社会发展服务,为人类进步做出贡献。

为全面实现本科人才培养目标,学校大力实施“国际化发展战略和高等教育大众化背景下的精英教育战略”,紧扣“质量是高等教育的生命线”这一重要命题,以深化专业内涵建设为龙头,以创新人才培养模式为突破口,以培养学生创新创业素质与实践能力为重点,科学谋划、深入研究、大胆创新、统筹发展、系统推进,不断开创本科教育教学与人才培养工作新局面。

#### (二) 本科专业设置情况

至 2014 年底,学校共有本科专业 49 个,当年招生专业 47 个,当年新增专

业 1 个（翻译学），当年未招专业 2 个（社会体育指导与管理、翻译学）。本科专业涵盖经济学、管理学、法学、文学、理学、工学、教育学、艺术学等 8 个学科门类，形成了以经济学、管理学、法学为主，多学科协调发展的学科专业体系，各学科专业相互支撑、交融共建、齐头并进、态势良好。

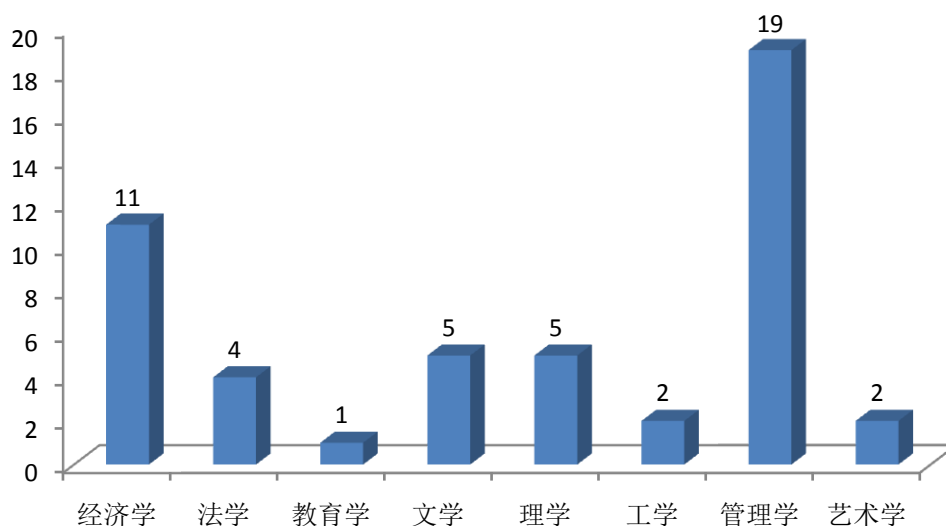


图 1.1 中央财经大学本科专业学科门类分布情况

### （三）学生基本情况

至 2014 年底，我校有全日制本科学生 10025 人。各类全日制在校生人数、比例情况以及在校本科各年级学生人数分别见表 1.1 和表 1.2。

表 1.1 中央财经大学全日制在校生情况

学生类型	人数	比例 (%)
普通本科生	10025	65.60
硕士研究生	4275	27.90
博士研究生	667	4.40
留学生	326	2.10
<b>总计</b>	<b>15293</b>	<b>100.0</b>

表 1.2 中央财经大学本科各年级学生人数

年级	人数
2011	2500
2012	2508
2013	2512
2014	2505
<b>总计</b>	<b>10025</b>

优质的生源是建设高水平大学与培养优秀人才的重要前提之一。在当前我国招生录取体制下，录取分数是衡量生源质量好坏的最重要指标。从录取分数看，

我校本科生源质量长期保持在全国高校前列。2014 年，我校各省文科录取线平均高于各地一本线 63.42 分，高出当地一本线 50 分以上的省份有 22 个；理科录取线平均高于各地一本线 107.58 分，高出当地一本线 50 分以上的省份达 29 个。

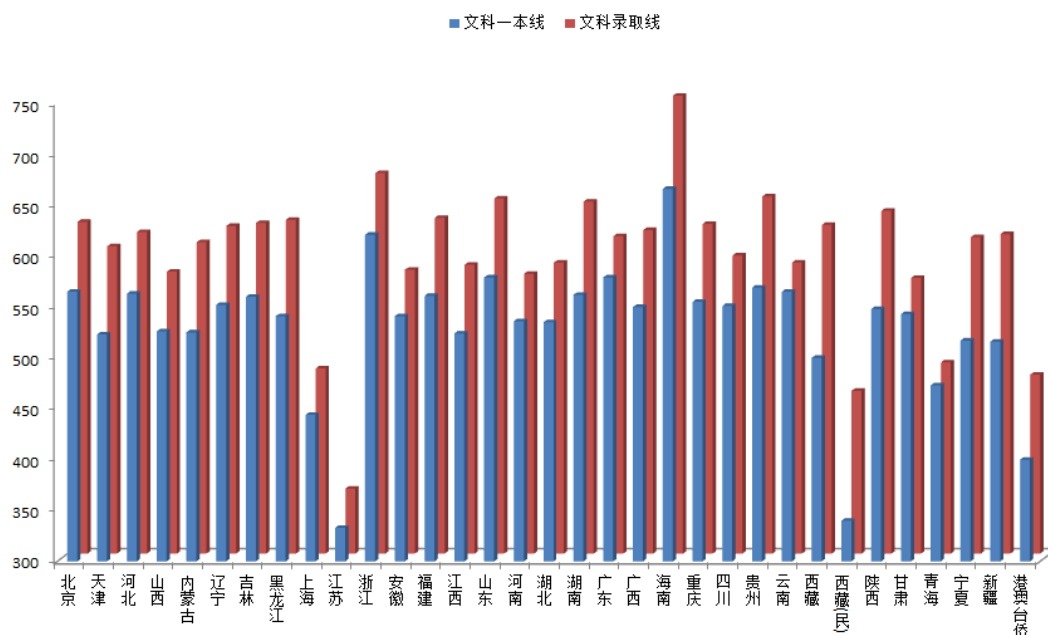


图 1.2 中央财经大学 2014 年本科生录取分数线（文科）

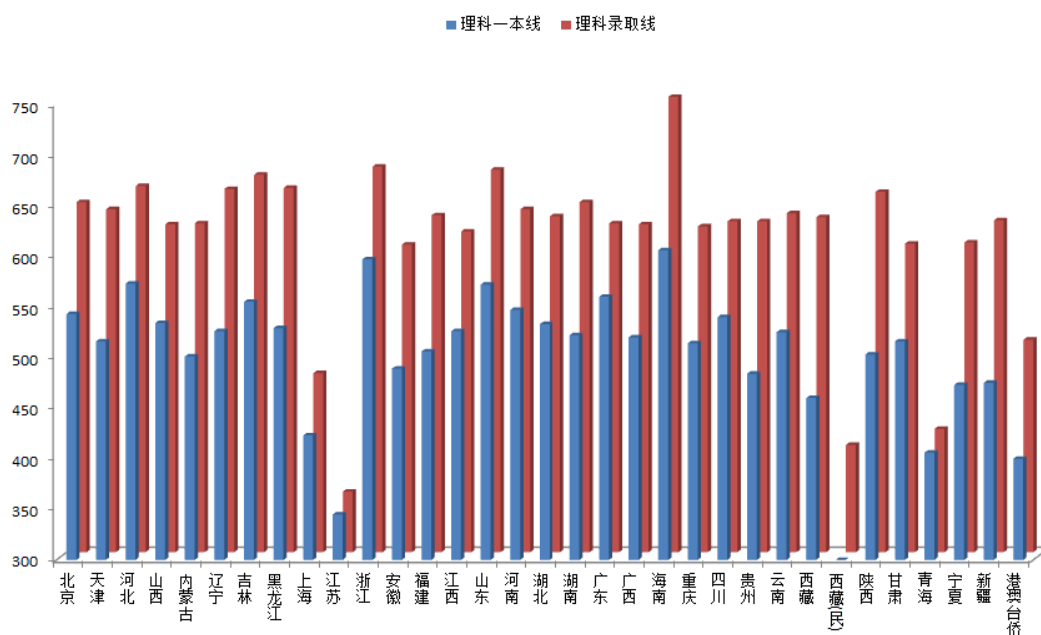


图 1.3 中央财经大学 2014 年本科生录取分数线（理科）

同时我校积极响应国家号召，圆满完成了农村专项自主招生、贫困地区专项计划、新疆协作计划、少数民族预科、内地西藏班、内地新疆高中班的招生工作。在保持各省（区、市）招生计划相对稳定的同时，继续增加西部地区的招生规模，2014 年在西部省份总体录取的考生人数占当年录取总人数的 33.60%。

#### （四）师资队伍基本情况

## 1. 师资队伍规模、结构及国际化程度

长期以来，我校不断强化人才资源是第一资源的意识，紧紧抓住“培养、吸引、用好”人才三个环节，健全“育才、用才、留才”的用人机制，大力实施“人才强校”战略，全面提升师资队伍的整体水平。至 2014 年底，教师队伍中有千人计划人选 1 人、长江学者特聘教授 2 人和讲座教授 4 人、“百千万人才工程”国家级人选 3 人、“新世纪优秀人才支持计划” 55 人、国家级教学名师 2 人、享受政府特殊津贴的专家 38 人、全国优秀教师 3 人。

至 2014 年底，我校事业编制教职工 1649 人，其中专任教师 1117 人。聘请校外教师 61 人，聘请外籍教师 23 人。生师比为 13.70:1。

从年龄结构看，中青年已成为学校师资队伍的主体，2014 年师资队伍中 45 岁以下专任教师 774 人，占 69.29%。从学历学位结构看，教师整体学历水平和学位层次稳步提高，2014 年具有研究生学历教师 987 人，占 91.31%；具有博士学位教师 758 人，占 67.86%。从专业技术职务结构看，2014 年教授 268 人、副教授 432 人，高级职称教师占师资总数的比例为 62.67%，其中 45 岁以下教授 76 人，占教授总数的 28.40%。从学缘结构看，学缘广泛，结构合理，2014 年共引进 65 名新任教师，全部自海内外名校或高水平研究机构。

表 1.3 中央财经大学师资队伍结构情况

		人数	比例 (%)
职称	教授	268	23.99
	副教授	432	38.68
	讲师	298	26.68
	助教	14	1.25
	其他	105	9.40
学位	博士	758	67.86
	硕士	235	21.04
	学士	122	10.92
	无学位	2	0.18
年龄	35 岁以下	375	33.57
	36-45 岁	399	35.72
	46-55 岁	273	24.44
	56 岁以上	70	6.27
总计		1117	100.00

师资队伍的国际建设是实现我校国际化战略目标的重要依托。学校一方面通过制定相关政策并统筹资源，全面实施“青年骨干教师出国研修项目”，鼓励并支持教师出国进修访学，提高现有师资力量的国际化程度。至 2014 年底，教

师中具有 3 个月以上海外访学经历的已占专任教师总数的 39.70%。2014 年 8 月，学校组织 22 位中青年骨干教师赴加拿大进行了为期 21 天的高等教育教学法培训，不仅增强了教师的教学技术水平和组织管理能力，同时扩大了教师的国际化视野，培训效果显著。另一方面，通过大力引进海外优秀教师与优秀博士，建立国际化师资队伍。一是通过制定《中央财经大学引进优秀留学人才工作暂行办法》和《中央财经大学聘请外籍专家来校任教暂行办法》，积极组织海外专场招聘会，吸引优秀人才来校工作；二是依托“经济学与公共政策创新平台”，团队式引进海外优秀教师。至 2014 年底，该平台共引进专任教师 60 人，均为海外名校毕业的博士。同时，聘请了罗伯特·巴罗、克莱夫·格兰杰、邹恒甫、吴仰儒、乔宝云、李海铮等国内外著名学者搭建学科创新平台；聘请美国普林斯顿高等研究院埃里克·马斯金教授、芝加哥大学罗杰·迈尔森教授、麻省理工学院让·梯诺尔教授、哥伦比亚大学夏威尔·萨拉-伊-马丁教授、乔治亚州立大学乔治·马丁教授、加利福尼亚大学罗格·高登教授、宾西法尼亚大学富兰克林·艾伦教授、纽约大学道格拉斯·盖尔教授、普林斯顿大学威廉姆·布朗森教授等国际著名经济学家组成创新平台及各研究院学术委员会，其中 2007 年诺贝尔经济学奖获得者埃里克·马斯金和罗杰·迈尔森两位教授自 2006 年起即分别担任中国经济与管理研究院学术委员会联合主任和委员。

## 2. 本科生主讲教师情况

为保障并提升课堂教学质量，学校严格执行《关于教授、副教授给本科生上课的暂行规定》等办法，明确规定教授、副教授必须每学年为本科生授课，尤其提倡讲授基础课。

2014 年度，主讲本科课程的教授 185 人，占本年度在职教授总数的 69%；主讲低年级本科课程的教授为 143 人，占主讲本科课程教授总数的 77.30%。分学期的主讲本科课程专任教师职称结构情况见表 1.4。

表 1.4 2013-2014 学年主讲本科课程专任教师职称结构情况

	2013-2014 学年第一学期	2013-2014 学年第二学期
教授	158	134
副教授	314	301
讲师	183	187
助教	3	3
<b>合计</b>	<b>658</b>	<b>625</b>

从课程情况来看，2014 年度教授讲授本科课程数累计 825 门次，占本科课程总门次数的 16.90%，其中，教授主讲一、二年级本科课程数为 564 门次，占一、二年级本科课程总门次数的 68.40%。具体如表 1.5 所示。

表 1.5 2013-2014 学年教授讲授本科生课程门次数

	2013-2014 学年第一学期	2013-2014 学年第二学期
全部课程	2430	2443
教授讲授课程	445	380
教授主讲低年级本科课程	277	287

为鼓励教师“回归教学，平衡教学科研工作比重”，我校在教师专业技术职务评聘工作中把为本科生上课作为评聘依据，并实行教学工作一票否决制；2014年，为继续提升教师对教学工作的重视，在教授职务评审中，将“是否承担或参与本科教育教学改革课题”作为一项重要参考指标。通过一系列制度建设与得力措施，本科教育教学质量得到有效保障。2014年学生对任课教师课堂教学评价优秀率达到 97.20%，具体如表 1.6 所示。

表 1.6 2013-2014 学年学生评教结果（人数）

	2013-2014 学年第一学期	2013-2014 学年第二学期
95(含)分以上	479	417
90(含)- 95 分	202	215
85(含)- 90 分	10	15
80(含)- 85 分	2	3
75(含)- 80 分	2	
<b>合计</b>	<b>696</b>	<b>650</b>

学生对课程教学评价情况见表 1.7，优秀率达 97.20%。其中，实践课教学评价结果均为优秀。

表 1.7 2013-2014 学年学生对课程教学评价情况（门数）

	2013-2014 学年第一学期	2013-2014 学年第二学期
95(含)分以上	719	724
90(含)- 95 分	303	350
85(含)- 90 分	13	37
80(含)- 85 分	5	3
75(含)- 80 分	3	
<b>合计</b>	<b>1043</b>	<b>1114</b>

### （五）教学经费投入与教学条件建设情况

学校大力推进校园建设，科研教学综合楼和沙河新校区相继投入使用，总面积超 3 万平米的新图书馆将于 2015 年投入使用，校园建设取得了突破性进展，教学基础设施得到了极大改善。

在校舍和教学设备方面。截至 2014 年 12 月底，我校占地土地面积 1027165m<sup>2</sup>，

生均 67.16m<sup>2</sup>；校舍建筑面积 439486m<sup>2</sup>，其中，教学行政用房 111635m<sup>2</sup>，生均 7.30m<sup>2</sup>；各类教室总面积 42541m<sup>2</sup>，生均 2.78m<sup>2</sup>；学生宿舍面积 117882m<sup>2</sup>，生均 7.71m<sup>2</sup>；拥有固定资产 166860.17 万元，教学计算机 5274 台，每百名学生配备教学用计算机 34 台；拥有多媒体教室座位数 18063 个，语言实验室座位数 904 个，每百名学生配备多媒体教室和语言实验室座位数 124.02 个，拥有实验室 58 个，实验室总面积达到 21482m<sup>2</sup>，生均实验室面积 1.40 m<sup>2</sup>；实验仪器设备达到 9481 台(套)，实验室共装配各类软件 97 个；教学科研仪器设备 34277 件，资产总值达到 21372.54 万元（其中当年新增 2230.76 万元），生均 1.40 万元。

在图书资料和信息资源方面。截止 2014 年底，我校图书馆藏书总计 177.52 万册，生均图书 116.08 册；当年采购中文新书 72000 册，外文新书 2240 册，合计 72240 册。为了应对信息资源网络化快速发展的现状，图书馆购置了一批中外文电子资源数据库，其中包含 Elsevier SD、Econlit、PQDD、My Ebook Library 等重要的外文书刊数据库，中国知网、万方、Apabi、超星等中文书刊数据库，以及万得、国泰安、色诺芬等事实型数据库。目前馆藏电子图书和电子期刊总量共计 380 万册。此外，围绕我校学科专业特点与资源优势，建成了“中财博硕论文库”、“教学参考书信息库”、“中财文库”等特色数据库。在资源共建共享方面，与 CALIS（中国高等学校文献保障体系）、BALIS（北京高校文献保障体系）以及北京地区高校图书馆联合体的 40 余家图书情报机构建立了馆际互借和资源共享关系。从图书馆应用来看，日到馆人次达到 3000 余人，新入藏图书外借率达到 50%以上，数据库利用率日益提高。

在校园教育教学信息化与网络资源建设方面。我校完成了覆盖两校区的校园网络系统及校园安全防范系统工程。利用学校 Blackboard 网络教学平台和教学综合平台（包含网络教学、精品课程、教学资源库三大模块）已开设网络课程达 400 门。以网络教学方式开展辅修/双学位教育，深受学生欢迎。在教务管理方面，引入正方现代教学管理信息系统，集课程库建设、教学计划安排、智能排课、考试安排、学生网上选课、成绩录入、教学工作量统计、学生网上评教、综合查询等功能于一体，实现了教务管理数据的规范化和信息化。

在教学经费投入方面。我校十分重视教学经费的投入，牢固树立本科教学工作在学校工作中的中心地位。在编制年度预算时，优先安排用于本科教学工作相关的本科业务费、教学差旅费、体育维持费和教学仪器设备维修费等教学经费预算。为提高本科生的综合素养，还专门设立大学生思想政治教育、大学生文化素质教育、校园文化建设、青年马克思主义者培养等专项业务费。2014 年度，生均本科教学日常运行支出为 2450.82 元，本科专项教学经费 1718.46 万元。

## 二、教学建设与改革



2014 年，学校以党的群众路线教育实践活动整改为契机，认真贯彻“党的十八大”和“党的十八届三中、四中全会”精神，按照习近平总书记提出的“四个全面”的战略框架，根据《国家中长期教育改革和发展规划纲要》、《北京市教育委员会关于进一步提高北京高等学校人才培养质量的意见》等的部署及《中央财经大学“十二五”教育事业发展规划》的安排，依托“本科教学质量与教学改革工程”，结合学校本科教育教学实际，持续深化本科教育教学综合改革，取得良好效果。

### （一）紧密围绕“提升、卓越、特色”三重目标，全面深化专业综合改革

专业是本科教育教学与人才培养的“龙头”，开展专业综合改革，既是教育部、财政部“十二五本科教学工程”的重要建设内容之一，也是提高本科人才培养质量的重要抓手。2013 年，学校在深入研究行业特色类大学由单科向综合性大学发展历程中专业建设与发展所存在问题的基础上，开展了“专业提升计划暨专业综合改革”工作，首批对 9 个新办专业进行资助建设。2014 年，在总结上一年度专业提升计划工作经验的基础上，学校系统制定了专业综合改革实施办法，明确“提升、卓越、特色”三重改革目标，即新办专业提升水平，优势专业追求卓越，其他专业创建特色，并出台《中央财经大学本科专业提升计划暨专业综合改革实施意见》，从指导思想、建设目标、建设内容、进度安排、考核评估、经费支持等六个方面提出具体方案和要求。在经费上，学校通过统筹教育部本科教学工程专项经费与北京市共建经费，积极筹措校内资金，当年投入 550 万元专业建设专项经费，有力保障了专业综合改革各项工作顺利开展。

表 2.1 中央财经大学专业提升计划暨专业综合改革资助建设专业一览表

序号	专业名称	专业所在学院	建设批次
1	管理科学	管理科学与工程学院	第一批
2	国际政治	政府管理学院	第一批
3	文化产业管理	文化与传媒学院	第一批
4	汉语言文学	文化与传媒学院	第一批
5	日语	外国语学院	第一批
6	应用心理学	社会发展学院	第一批
7	社会学	社会发展学院	第一批
8	数学与应用数学	统计与数学学院	第一批
9	计算机科学与技术	信息学院	第一批
10	劳动与社会保障	保险学院	第二批
11	人力资源管理	商学院	第二批
12	工程管理	管理科学与工程学院	第二批

13	行政管理	政府管理学院	第二批
14	广告学	文化与传媒学院	第二批
15	英语	外国语学院	第二批
16	房地产开发与管理	管理科学与工程学院	依托北京市共建经费
17	城市管理	政府管理学院	依托北京市共建经费
18	经济学	经济学院	依托北京市共建经费
19	社会工作	社会发展学院	依托北京市共建经费
20	书法	文化与传媒学院	依托北京市共建经费
21	信息安全	信息学院	依托北京市共建经费
22	物流管理	商学院	依托北京市共建经费
23	数学与应用数学	统计与数学学院	依托北京市共建经费
24	新闻学	文化与传媒学院	依托北京市共建经费
25	日语	外国语学院	依托北京市共建经费

为保障专业综合改革出成果、显成效，学校构建由学院自我评估与学校审核评估相结合的考评模式，形成了由年度审核、中期检查与结项评审组成的全过程管理办法，在深入调研的基础上制定《专业提升计划暨专业综合改革评估方案》，对评估指标、评估内容、评估主体、评估方法等做出详细规定，并根据专业建设实际进展与评估结果共同确定后续经费资助额度，有效调动了各学院开展专业建设的积极性。

通过一年的资助建设，各专业呈现出新的发展活力，传统专业优势更显，新办专业实力渐强，一大批专业建设成果不断涌现。

## （二）动态修订培养方案，制定本科人才培养方案结构图

为了进一步提升中央财经大学本科人才培养质量，学校结合 2013 级本科人才培养方案的实施情况，对 2014 级培养方案进行了系统、全面的论证和修订。新的培养方案在准确把握学校人才培养目标的前提下，坚持学生创新精神、实践能力与社会责任感培养并重，进一步优化了课程结构与教学内容。

为了明晰培养方案中课程间的关系以及课程与人才培养目标的关系，我校在 2014 年绘制了每一个本科专业的《本科生学分制培养方案结构图》。结构图明确展现了培养方案所对应的人才培养目标，并将该培养目标细化为几个子目标，再给出支撑每一个子目标的专业课程群，以及每一个专业课程群需要包含的核心课程。专业培养方案逻辑结构图使学生、教师、学校对于课程、课程群、子目标、人才培养大目标的逻辑一目了然，对于学生构建知识体系，对于教师将教学服务学院人才目标，对于学校考核人才培养质量具有重要意义。

在完成本科生人才培养方案的基础上，2014 年学校对所有本科生课程教学大纲和课程简介进行了更新。新的教学大纲使学生能清楚了解每门课的基本学习

内容及其在当前社会发展环境中的应用领域；新的课程简介为学生选课，教师明确该门课程在专业培养方案中的地位，相关部门掌握每门课程的师资配备情况提供了帮助。

### （三）突出质量，兼顾数量，做好课程与教材建设工作

课程是本科人才培养的重要载体，建设一批高质量的课程，对提升本科人才培养质量具有重要意义。在课程建设方面，2014 年我校重点做好以下几个方面工作。

第一、深化课程质量建设。对截至 2014 年已立项资助建设的全部课程开展全面审核，促进课程质量持续提升。学校下发《关于组织开展校级精品课程、全英语授课品牌课程、校级精品资源共享课程检查验收工作的通知》，组织校内外专家对 102 门校级精品课程、28 门校级精品资源共享课程、6 门全英语品牌授课课程进行审核。课程审核标准严格按照国家精品课程评估指标执行，审核内容覆盖课程团队结构、教学内容、教学条件、教学方法与手段、教学效果、课程特色六大维度。从审核结果看，所有课程全部通过审核，其中 50% 的课程审核结论为优秀。此次审核，不仅全面了解了学校精品课程建设质量，而且为下一步学校开展课程建设工作积累了丰富的经验。

第二、做好优质品牌课程建设。学校重点建设了由我校李健教授讲授的《金融学》MOOC 课程，该课程于 2014 年 9 月作为教育部首批 MOOC 课程上线，近 5 万人参加学习，点击量长期占人气榜前三，深受社会各界好评，学校 MOOC 课程建设工作得到全国高校教学研究中心通报表彰。

学校组织申报了 3 门国家精品视频公开课程，其中张云起教授讲授的《如何提升营销力》与李晓慧教授讲授的《审计与经济护航》于 2014 年底正式上线。

第三、满足学生个性需求，课程门数不断增加。为拓展学生知识视野并充分体现“尊重学生学习兴趣、尊重学生自主选择、尊重学生自觉发展”的教学理念，学校根据实际不断推出新开课程，2014 年共开设本科课程 1250 门，其中选修课 488 门，占课程总门数的 39.00%。学校成立了汉语、英语、数学、计算机、体育等五个水平测试与评价中心，实行分级分类教学和个性化教学，效果良好。

第四、教材建设成效显著。2014 年，学校积极组织申报国家级“十二五”规划教材，有 10 本教材获批；同时，学校积极筹措资金，开展对获批教材进行配套资助，并认真组织开展高水平自编教材编写工作。此外，根据学校国际化发展战略，通过完善《课程教材选用管理办法》，鼓励使用适合我国高等教育实际的高质量全英文教材，并做好对所选全英文教材用前审核工作。

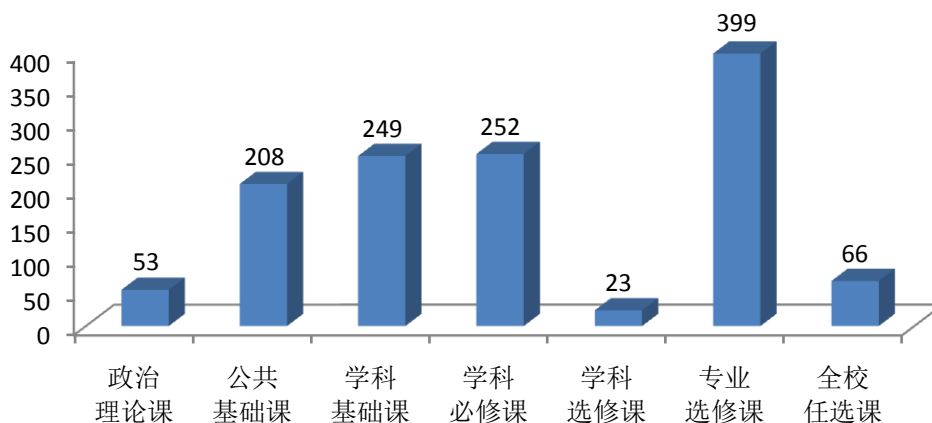


图 2.12014 年中央财经大学本科课程开设情况

#### (四) 实践教学向纵深推进，探索学生实践能力培养新思路

经过多年的探索与改革，学校逐步构建起符合财经特色的实践教学体系。2014 年，学校继续推进本科实践教学向纵深发展，在不断增加实践教学对学生的覆盖面的同时，突出对学生实践能力的培养。

首先，充分挖掘校内实践教学资源，建成一批高质量的校内创新实践基地。学校通过立项资助的方式，重点建设了 12 个特色明显、优势突出的校内创新实践基地。

表 2.2 中央财经大学校内创新实践基地资助建设名单

序号	基地名称	建设单位
1	卓越金融人才训练营	金融学院
2	ACCA 国际化会计职业能力训练基地	会计学院
3	模拟广告公司	文化与传媒学院
4	基于英语演讲和辩论实验班的校内外语精英创新实践基地	外国语学院
5	金融电子化虚拟仿真校内创新实践基地	教学技术服务中心
6	精算创新实践基地	保险学院
7	艺术设计工作坊	文化与传媒学院
8	信息技术应用与企业管理创新实训基地	信息学院
9	财税学术与创业精英训练营	财政学院
10	大学生成长服务学习校内创新实践基地	社会发展学院
11	法学教育实践基地	法学院
12	商学院商业领袖训练营	商学院

其次，按照“以验收促建设、以验收促发展”的目标，高质量完成我校于 2009 年、2010 年获批立项建设的两个北京市校外人才培养基地（民安保险（中国）有限公司与安永华明会计师事务所）的验收工作，并获北京市教委通过。同时，开展校级校外人才培养基地的验收评审，对 184 个校级校外人才培养基地建

设与使用情况进行全面评估,进一步提升校级校外人才培养基地的建设质量与使用效率。

第三,认真做好赴工商银行北京分行实习工作。从 2011 年,我校与工商银行北京市分行签订实习协议,尝试成建制、有组织、涵盖所有财经专业的实习新模式,平均每年有近 500 名学生参加实习。从师生反馈来看,实习效果明显。参加工行北分实习项目开展情况见图 2.2。

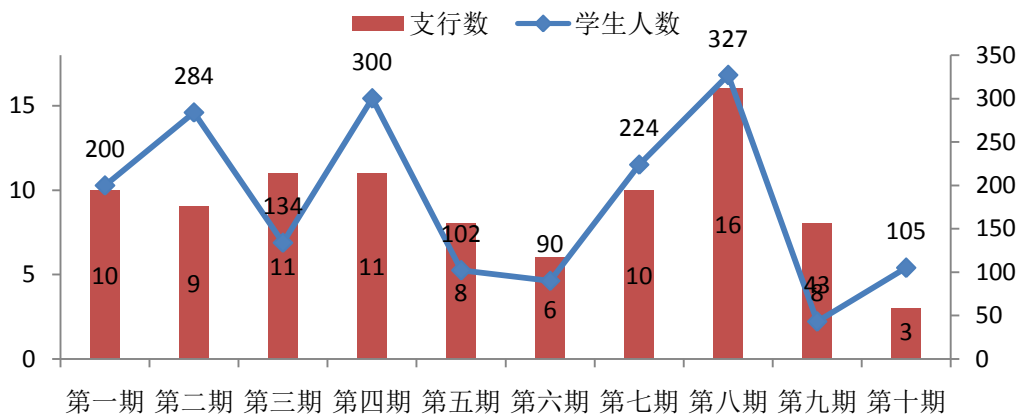


图 2.2 工商银行北京分行实习项目开展情况

第四,不断完善课程内实践与暑期实践相结合的学生实践能力培养模式。为促进课堂教学理论与实践能力的培养相结合,我校从 2011 年开始启动课程内实践项目资助立项工作,四年共资助 239 个实践项目,不仅丰富了教学组织形式,形成对理论教学的重要支撑,同时训练了学生的实操技能,有效提升学生综合素质。与此同时,继续加强暑期社会实践工作,2014 年,以团队实践为主要形式的暑期社会实践共有学生 3000 余人次参与,以个人实践为主要形式的寒假社会实践在学生中的参与覆盖率达到 100%。

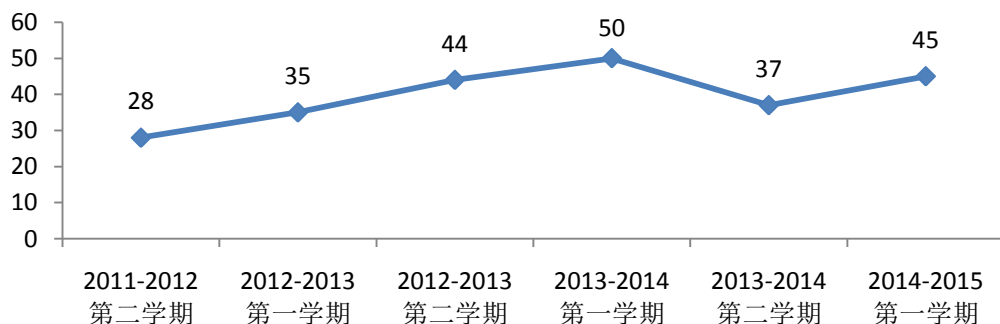


图 2.3 课程内实践项目立项情况

第五、优化经济仿真实验教学体系建设。学校建成了经济社会仿真实验室、校企联合会计信息化实验中心等现代化实验教学设施,基本形成了覆盖财政、金融、会计、税务、保险等财经仿真模拟实验教学体系,可进行演示性实验、验证

性实验、综合性实验和设计性试验等多种类型实验教学活动。2014 年共开设 179 门专业实验课程,平均每个本科专业有两门左右的实验课程,实验课程本科专业覆盖率达 90%以上,实验实践学分比例达 20%。2014 年,生均实验室面积达 1.5m<sup>2</sup>,生均本科实验经费达 80 元,实习经费达 200 元/人。

### **(五) 创新教改研究管理模式, 推动教改研究成果“落地”**

为继续深化教育教学改革,提高校级教育教学改革研究项目的针对性与实用性,我校在总结以往教改立项工作中存在问题的基础上,积极创新教学改革立项项目管理模式,全力推动教改研究成果“落地”。

一方面,按照学校校院两级管理体制改革的基本要求,为进一步扩大学院一级办学自主权,充分发挥院级组织在本科教育教学改革中的作用,2014 年度校级教改课题申报采用学院审批并报学校立项备案与个人自主向学校申报相结合的方式。通过管理模式的改革,赋予学院在教改立项中充分的审批权,调动了各教学单位与教师参与教改研究的积极性,并增强了教改研究的现实针对性。

另一方面,学校针对以往教育教学改革项目中存在“重研究、轻使用”的问题,在 2014 年教育教学改革立项资助工作中增设“成果推广应用项目”,专项资助已完成的教育教学成果转化,通过推广优秀教改成果,带动教育技术和教学方法改革,从而促进教学质量提升。本年度共有 8 个成果推广应用项目获得立项。

此外,学校积极组织申报 2014 年度北京市教育教学改革项目,6 个项目获得北京市资助立项;并按照北京市教委要求,按时高质完成 2013 年度北京市教改课题中期检查工作。同时,学校组织开展 2012 年教改立项项目的结项验收工作,23 个项目批准按时结项,一次性结项率达 66%,23 篇高质量的研究论文在国内外重要期刊公开发表。

### **(六) 全面推进文化素质教育, 着力提升学生综合素质**

遵循高素质创新人才培养规律,坚持“科学人文相融、古今中外并通、课内课外互补、理论实践平衡”的育人理念,按照“以讲座培训拓宽学生视野、以多元课程促进知识融合、以原著经典引领主体觉悟、以科研训练塑造创新思维、以学科竞赛促进实践能力、以校园氛围彰显文化价值”的方针,协调各相关单位全方位实施“思想政治教育为灵魂、文化素质教育为基础、专业素质教育为主体、创新创业教育为重点、身心健康教育为保障”的素质教育工程,着力整合“六大模块”文化素质教育课程,大力推动“读书会”等经典导读活动,推出“中财名师大讲堂”系列讲座活动,开展 6700 人次汉语应用水平测试,策划出版《文心》系列校园文化刊物,初步构建了文化素质教育与创新创业教育有机融合、互补共生的素质教育实施体系。

### **(七) 因材施教、分类培养, 不断创新人才培养模式**

学校积极整合学科优势,创设多样化人才培养模式,大力培养高素质复合型

人才。一是继续加强中外合作培养、校企合作培养、校内合作培养人才的新模式，继续办好利用学校优势学科创新平台举办的经济学专业数理经济与数理金融方向实验班、金融学专业国际金融和公司理财方向实验班和财政学专业财政与公共政策方向实验班，办好中澳合作培养本科人才实验班等；二是继续实施本科专业主辅修制，办好学校金融学、会计学和法学等优势辅修专业。2014 年有 735 人参加了辅修，288 人获得辅修毕业证书，136 人获得经济学或管理学辅修双学士学位；三是根据学校《本科生转专业暂行办法》，2013 级学生中有 103 名同学转入新专业学习，为学生成才提供多样化途径；四是按照因材施教与优才优育的指导思想，创设各类人才培养创新实验班。2014 年，学校根据不同专业实际，资助 6 个卓越人才培养计划，着力培养拔尖创新人才，探索“优才优育”新模式。

表 2.3 中央财经大学卓越人才培养计划资助项目一览表

序号	专业名称	专业所在单位
1	金融学专业实验班建设	金融学院
2	未来企业领袖计划	商学院
3	管理科学与工程学院本科创新人才培养实验班	管理科学与工程学院
4	财经翻译实验班	外国语学院
5	计算机专业卓越工程师教育培养建设项目	信息学院
6	协同创新方式下的人才培养模式改革研究	中国财政发展协同创新中心、财政学院

### （八）创新教育稳步推进，创业教育成果突出

2003 年起，我校逐步建立了由创新教育课程、创新学分、创新教育基金项目 and 科研保研计划构成的本科生创新教育平台。2014 年，共立项资助各级各类大学生创新创业训练计划项目 320 项，学生覆盖面达 65%以上，极大地调动了本科生参与创新创业实践活动的热情，项目成果成功入选第七届全国大学生创新创业成果展；2014 年有 17 名优秀应届本科毕业生因为科研能力突出而免试为硕士研究生。

经过多年研究与探索，我校逐渐形成完善的创业教育体系，积累了丰富的创业教育经验，产出了一批高质量的创业教育成果。2014 年，学校在原有创业教育取得的成绩基础上，继续将创业教育工作向广度与深度推进。30 名学生通过选拔进入商业领袖实训营进行创业课程学习和创新能力训练；“KAB”大学生创业俱乐部继续发挥重要作用，百余名学生在参与俱乐部活动，创新创业氛围激荡在校园的每个角落；学校继续承办 2014 年北京市大学生创业设计大赛，不仅圆满完成大赛各环节工作任务，且我校“糯米糍顾客体验竞价平台”学生创业项目荣获竞赛一等奖。

### （九）找准问题，拓展途径，全面提升教师教学能力

教师教学能力是提高人才培养质量的重要依托。学校高度重视教师教学能力提升，连续几年开展系统的教师教学能力基本情况调查，在调查基础上，积极推进教师教学能力提升各项工作。2014 年，重点做好以下三方面工作。

第一、认真做好新进教师岗前培训，帮助新进教师尽快完成角色转变，提升新进教师的教学认知与职业归属感。本年度，学校邀请校内名师专家、相关职能部门负责人，共举办 7 场涵盖教师教学能力、师德师风等方面的精彩讲座，其中 4 场的主旨集中在教师教学能力与水平提升上。

表 2.4 中央财经大学新进教师岗前培训专题讲座一览表

序号	讲座名称	核心内容
1	中财历史与中财精神专题讲座	校史校情
2	教育教学政策与服务及教学技能专题培训	教学水平
3	科研政策与服务、学术道德规范专题培训	学术伦理
4	高校教师情绪管理与心理干预专题培训	教学水平
5	教师的有声语言表达艺术专题培训	教学水平
6	高校反腐败工作和师德师风建设	师德师风
7	“言为师范、行为表率”——兼论教师工作礼仪	教学水平

第二、为提高教师的整体素质与教学能力，学校组织开展“以围绕基础课程、核心课程及专业课程群组建教学团队”资助立项工作，具体建设内容为：根据学校学科专业分布现状，以课程为中心，以课程组为基本形式，围绕一门或几门相近课程，建立老中青搭配合理、教学效果明显、在师资队伍建设方面可以起到示范作用的校级优秀教学团队，资助其开展课程教学研究、编辑出版教材和教研成果、培养青年教师、接受教师进修等工作。2014 年，共资助 23 个校级优秀教学团队，覆盖课程 50 余门。

第三、为充分了解教师专业发展情况，教师教学发展中心组织开展中央财经大学教师专业发展调查研究，并撰写《教师专业发展报告——基于问卷调查及相关数据分析的结论》，动态地展现了我校不同职业特征、发展阶段教师专业发展的特点及发展需求。根据调查结论，组织开展教师教学方法改革研究立项资助活动，共资助 20 个教学方法改革项目；构建个性化咨询交流服务机制，满足不同类型发展阶段教师的需求，如 2014 年 7 月，学校举办了“学术训练营”活动；10 月，举办了青年教师微格教学诊断活动，教学专家针对青年教师教学的具体情况进行了详细点评与指导，激发了青年教师的教学热情；11 月，举办了“如何借鉴企业最佳实践改进商科课程设计与教学方法”专题讲座，得到了校内外众多教师的积极响应，并取得良好效果。

### 三、质量保障体系

#### (一) 完善组织机构，健全教学制度



学校健全全校院两级质量保障组织机构，全方位、多角度、各环节保障本科教学质量。校长为质量保障工作的第一负责人，主管副校长具体管理与执行。校级组织机构包括：党委常委会、校长办公会、教学管理委员会、图书情报工作委员会、教务处、教学督导组、教学技术服务中心等。

学校构建了具有自身特色的教学管理制度体系，主动适应高等教育快速发展。在办学指导思想和人才培养目标、学科与专业建设、培养方案与教学运行管理、学风教风建设、教学基本建设、教学质量、教育教学改革与研究等教学工作相关环节，形成了比较完善的教学管理规章制度体系，有力地推进了教学管理的制度化、规范化与科学化。

## （二）加强运行监控，完善考核评价体系

一是加强学校层面的质量监控。学校党委常委会和校长办公会每年安排两次以上专题会议研究教育教学质量工作。主管副校长、教务处每学期组织期初、期中、期末教学工作检查，组织教师课堂教学质量评估，开展教师教育技术应用能力培训与需求调查，召开教学工作会议，对一学期本科教学中存在的问题及时反馈并组织解决。二是完善了教师教学评价制度，改革以往单纯以学生评价为主的评价方式，构建了以“多元主体、多样化评价指标”为核心的全方位教学质量评价体系。三是充分发挥教学督导的作用，对教与学的工作进行常态化检查评估。

为适应国家对专业建设的要求，提升专业办学质量，学校结合办学目标与实际，组织各专业负责人与本科教学管理人员赴国内外调研，积极开展专业评估与专业办学标准研究，积极推进专业认证工作。

## （三）以《中央财经大学章程》制定为契机，全面修订教学管理委员会工作条例

2014 年，为继续深化学校管理体制变革，构建现代大学制度，依法保障学校自主办学，《中央财经大学章程》历经近 20 余次调研、讨论、征求意见，制定完成并提交教育部核准。学校以章程制定为契机，为充分发挥教学管理委员会在本科教学工作中的作用，经认真研究，全面开展教学管理委员会工作条例修订工作。新的工作条例，按照《高等教育法》、《高等学校学术委员会规程》等法律法规及《中央财经大学章程》的理念与要求，对教学管理委员会的性质、地位、委员产生机制、主要职责、议事与表决机制、委员退出机制等方面做出详细规定。按照条例修订进度，2014 年已经完成条例初稿制定。同时完成新一届教学管理委员会换届，本届教学管理委员会委员构成充分体现出教授治学、主体多元、程序合法、决策透明的特点，委员中 80% 为各教学单位推荐的教授。新的委员会从产生起就积极投入本科教学管理决策事务中，在政策研究、规划制定、专业申报、项目评审等本科教学中发挥了重要作用。

## 四、学生学习效果

### （一）开展学生学习满意度调查，查找教学薄弱环节

为了更加全面客观了解我校本科人才培养质量现状及学生学习基本情况，学校组织开展学生学习满意度调查。调查形式是网上问卷调查；同时依托现代信息技术，建立微信调查平台；形成由针对全面情况进行的常规性调查与针对具体问题进行的及时性调查组成的系统调查模式。问卷内容包括对学生基本情况、学习条件、学习预期、专业了解情况与归属感、培养方案、课程设置、教学内容、教学方法、教材使用、教师教学水平、教学效果、课外学习、教学管理服务等方面。从调查结果看，学生总体对学校本科教育教学工作满意，其中学生最满意的指标是：“教师专业水平良好”、“师德师风高尚”、“教师教学态度端正”、“教师教学方法适当”、“课程设置合理”、“学习风气端正”、“选用教材质量高”和“自我学习能力的提高”；需要改进的指标有：“校园互联网服务”、“自习室数量”、“校园日常生活方便程度”等方面。这些实证调查结果，为我校改进和提高人才培养的薄弱环节提供了重要基础材料。

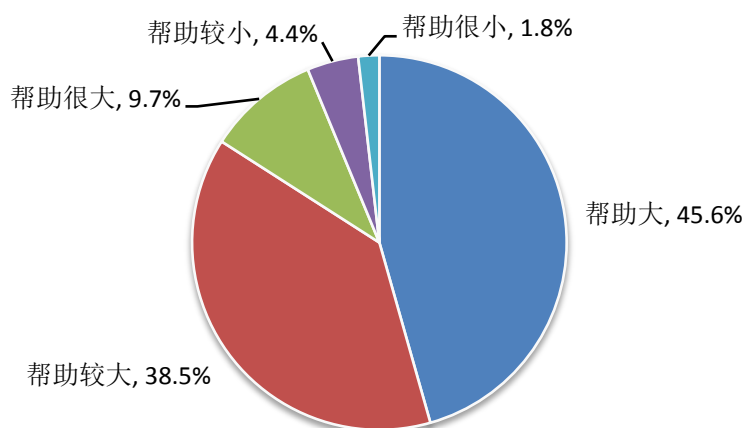


图 4.1 2014 年度本科教学对学生整体综合素质提高满意度评价情况-学生视角

### （二）毕业生就业居于全国前列

2014 年，我校本科毕业生 2246 人，初次就业率达到 95.50%。学校每年以访谈、问卷等形式向用人单位进行毕业生满意度调查，用人单位对我校毕业生的总体评价是“思想素质好、政策水平高、理论基础厚、动手能力强”，“识大局、善合作、上手快、潜力大、后劲足”。

### （三）学生培养质量显著提升

2014 年，学校学生毕业率继续保持在 99.30% 以上，学位授予率保持在 99.00% 以上，毕业生考取国内硕士研究生比例从 2006 年的 20.35% 提高到了 2014 年的 28.63%，毕业生出国留学比例从 2006 年的 5.15% 提高到了 2014 年的 22.31%，有 182 名学生被世界排名前 50（注：泰晤士报 2014 年世界大学排名）的著名大学

录取；本科生在校期间公开发表论文 650 余篇，20 多名本科生在国内国际学术会议上发表演讲。2014 年，我校大学生参加学科竞赛获得省部级以上奖项近 300 项，本科生课外科技文化获得省部级以上奖项 20 余项。学校高度重视学生体育锻炼，学生体质测试达标率为 89.60%，文艺体育竞赛获得省部级以上奖项 100 余项。

## 五、特色发展——社会发展学院入主流，创特色，建设研究型学院，培养创新型人才

中央财经大学社会发展学院成立于 2006 年。自成立以来，学院在专业建设和人才培养上秉承“入主流，创特色、重研究”的理念，努力建设研究型社会发展学院，着力培养创新型人才，本科教育与人才培养各项工作取得显著成效。

### （一）立足专业内涵建设，依托财经学科优势，科学制定培养方案

学院经过多年探索与实践，确定了本科人才培养方案制定的指导思想：既坚持遵守专业培养的规范性标准，又充分发挥学校的财经学科优势；既符合时代与社会发展要求，又遵循学生学习认知规律原则，保证培养方案专业普遍性与特色性相得益彰。

根据这一指导思想，学院按照教育部社会学和心理学专业教学指导委员会的核心课程要求，参考了国内一流大学或一流学科（如北京大学、中国人民大学等）的专业课程设置，结合自身特点，夯实培养方案基础，保证学生在专业基础理论与方法上能够得到严格规范训练。同时，依托学校财经学科优势与特点，构建具有我校特色的社会学、心理学人才培养模式与方向，如在基础课与核心课中设置经济类特色课程，在选修课中设置大量经济学、管理学、文学和政治学等课程以及多学科交叉课程，使学生掌握相关交叉学科的专业知识和研究方法。

### （二）多种途径助力教师教学水平提升

学院高度重视教师教学水平提升工作。首先，大力做好高水平教师引进与培养。学院目前有专任教师 32 人，其中教授 6 人、副教授 21 人、讲师 5 人，全部来自相关学科的国内外一流大学，接近全部教师拥有博士学位；62.50%的教师具有海外留学或访学经历；师资队伍中有教育部“新世纪优秀人才支持计划”入选者 3 人，北京市中青年社科理论人才“百人工程”学者 1 人，北京市高等学校“青年英才计划”支持者 2 人等等。其次，积极开展教学法研究。通过重点开展教师教学经验交流与研讨，学院教师教学水平有了很大提升，多名教师获得“中央财经大学青年教师基本功大赛一等奖”；学院教师中有四分之一在全校教师教学质量评估中进入前 50 名。第三，设置教学奖励，鼓励教师积极投入教学活动。学院设立“社会发展学院教学名师奖”和“社会发展学院孺子牛奖”，奖励在教学质量评估中表现优异的教师和超额完成教学工作量的教师。第四，以课程建设、教材建设为抓手，提升教师教学水平。学院重点建成校级本科精品课程 4 门；出

版国家级教材（包括合编）4 本、省部级教材 2 本、普通教材 8 本，其中，杨敏教授参编的《社会学概论新修〈第四版〉》为普通高等教育“十一五”国家级规划教材和国家级精品课程教材，王积超教授主编的《企业社会学》为 21 世纪社会学系列教材和教育部高等学校社会学学科教学指导委员会推荐教材，辛自强教授的《心理学研究方法》入选“十二五”普通高等教育本科国家级规划教材，并获得第三届中国大学出版社图书奖优秀教材一等奖。第五，以研促教，教研相长。截止目前，学院共获批省部级以上纵向课题 40 余项，其中，国家社会科学基金项目 15 项，名列全校各学院之首；国家自然科学基金项目 3 项，省部级项目 21 项，纵向和横向课题经费超过 1800 万；教师发表 SSCI 或 SCI 论文 51 篇，其中《中国社会科学》论文 3 篇，《社会学研究》论文 3 篇，《心理学报》论文 7 篇等等。

### （三）“一二课堂”相辅相成，“三位一体”保障成才

学院着力建设富有特色的第二课堂，形成了一项制度（导师制）、两个平台（读书会与社会实践）密切配合的“三位一体”创新型人才培养模式，有效地巩固和拓展了第一课堂教学成果，被学生评为社会发展学院专属的“三项福利”。

“导师制”促使专业教师走进第二课堂，全面贯彻因材施教教育观，充分实现学生全面发展与个性化培养的有效结合。“读书会”强化学生的专业理论功底，扩展学生知识视野，创立 10 余年来，经专业教师导读专业经典名著 25 本，学生提交读书报告 2000 余篇，评选优秀读书报告 150 多篇，特别是在现代信息技术支撑下，依托新媒体平台建成丰富多样的“读书会”形式。2013 年，社会发展学院“读书会”被评为“北京高校学习型党组织建设品牌”。“社会实践”不仅提升学生专业技能水平，显著提高了学生发现、研究和解决问题的能力。

### （四）育人成效初步显，累累硕果励新篇

经过全院师生 9 年努力，本科人才培养成效初显，硕果累累。为激发学生学习动力，学院专门为本科生设立了院长名册和院长奖、院长优良学风班级奖，先后共 9 个班级获得院长优良学风班级奖，一大批学生荣获院长奖、获得院长名册。

学院积极推动本科生科研训练计划，不仅支持本科生参与教师科研课题，同时鼓励学生自主申报课题开展研究。学院学生累计获批各类科研创新课题 40 余项，其中两项课题中期成果在 2008 年 4 月召开的全国社会心理学学术会议上宣读，并在与众多专家教授、硕博的竞争中获得 2 项二等奖。此外，学院组队代表学校参加第四届、第五届、第六届“京津地区社会学基本知识竞赛”，连续 3 届获得冠军。

学院毕业生升学率稳步提高，学生考取学校大多为国内外名校，如北京大学、清华大学、美国哥伦比亚大学、西北大学、康奈尔大学、密歇根大学、霍普金斯大学、伦敦政治经济学院等。就业率连续 8 年稳居中央财经大学前列，达 98%；

80%的就业学生进入银行、证券公司、会计师事务所等重要领域或核心部门。

表 5.1 社会发展学院历年本科毕业生就业、升学情况统计表

年份	就业人数	升学人数	升学率(%)
2007	28	11	39.28
2008	47	15	32.91
2009	32	13	40.60
2010	43	18	41.86
2011	36	18	50.00
2012	31	11	35.48
2013	53	27	50.94
2014	62	27	43.54

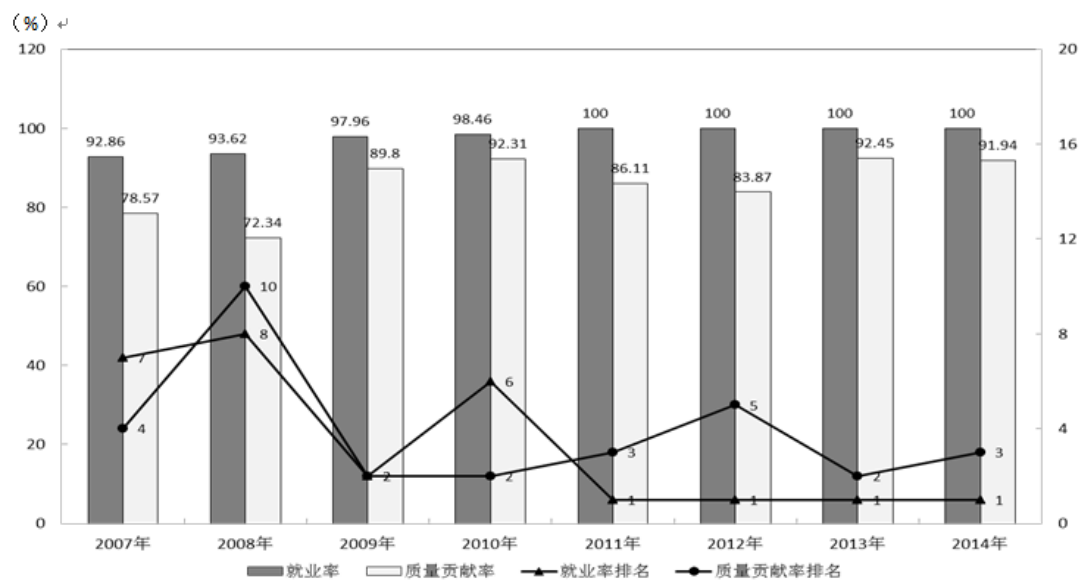


图 5.1 社会发展学院历年本科毕业生就业情况图

新时期,新机遇,新挑战,社会发展学院在深感 9 年来取得成绩不易的同时,正以百倍的信心与勇气,秉承学校“求真求是,追求卓越”的办学理念,沿着“入主流,创特色,建设研究型学院,培养创新型人才”的道路,不断深化本科专业建设和人才培养工作,为社会输送更多、更优秀的人才。

## 六、存在的问题与解决思路

我校本科教学工作中还存在着一些不足之处。一是以创新人才培养为目标的本科教学质量评价长效机制还需不断完善;二是部分教师的教学投入还有待提高;三是学校办学条件还不能满足快速发展的需要,教师工作条件和学生学习生活条件亟待改善。

上述问题均是学校教育事业发展中的问题,也是学校建设高水平大学中正在

着力解决的问题，学校将继续牢固树立人才培养的中心地位，以学生成长成才为本，以提高教育质量为核心，加快内涵提高和特色发展的步伐，切实履行质量建设主体责任，继续深化本科教育教学改革，为培养更多高素质专门人才和拔尖创新人才而努力奋斗。